

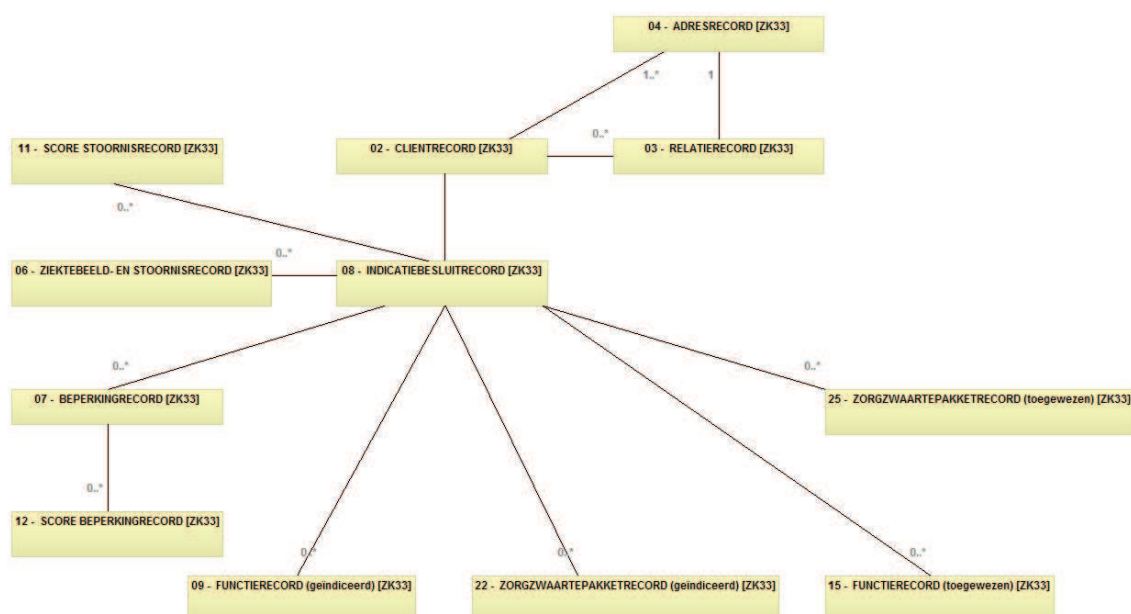
## Berichtspecificatie - ZK33 (Toewijzing zorg ZK-ZK)

### Omschrijving

Bericht voor zorgtoewijzingsgegevens Wlz-zorg tussen twee zorgkantoren.

Het bericht is onderdeel van de iWlz-standaard.

### Definitie



#	Record
01	VOORLOOPRECORD
02	CLIENTRECORD
03	RELATIERECORD
04	ADRESRECORD
06	ZIEKTEBEELD- EN STOORNISRECORD
07	BEPERKINGRECORD
08	INDICATIEBESLUITRECORD
09	FUNCTIERECORD (geïndiceerd)
11	SCORE STOORNISRECORD
12	SCORE BEPERKINGRECORD
15	FUNCTIERECORD (toegewezen)
22	ZORGZWAARTEPAKKETRECORD (geïndiceerd)
25	ZORGZWAARTEPAKKETRECORD (toegewezen)
98	COMMENTAARRECORD
99	SLUITRECORD

### Bedrijfsregels

	Regel
OP 6	Het zorgkantoor routeert berichten van en naar een zorgkantoor in een andere regio binnen één werkdag.



	Regel
OP 33	Voor het doorgeven van wijzigingen en correcties op een eerder verzonden bericht, moet gebruik gemaakt worden van de systematiek van status aanlevering.
OP 93	Wanneer er een fout in een record van een cliënt wordt geconstateerd, ongeacht in welk record, wordt het gehele bericht ongewijzigd (alle records van die cliënt) retourgezonden.
OP 116	Indien een cliënt zorg wil ontvangen van een zorgaanbieder in een andere regio, dan stuurt het zorgkantoor een zorgtoewijzingbericht naar het bovenregionale zorgkantoor dat wel een contract heeft met die zorgaanbieder.
OP 122	Het regionale zorgkantoor blijft gedurende de geldigheidstermijn van het indicatiebesluit verantwoordelijk voor de <u>zorgtoewijzing</u> van de cliënt.
OP 179	De grootte van verzonden bestanden mag niet meer zijn dan 5 Mb.
OP 192	Het standaard uitwisselingsformaat voor berichten is het EI-formaat.

## ZK33 - Records

### 01 - VOORLOOPRECORD [ZK33]

#### Omschrijving

Het voorlooprecord opent het bestand en bevat algemene identificerende gegevens van het bericht.

#### Definitie

	Rubriek	T key	L key		Type	Lengte	Codelijst
0101	KENMERK RECORD	ja		M	N	2	
0102	BERICHT			M	N	3	COD002
0103	VERSIE			M	N	2	
0104	SUBVERSIE			O	N	2	
0105	ZORGKANTOOR (01)			M	N	4	COD001
0106	ZORGKANTOOR (02)			M	N	4	COD001
0107	IDENTIFICATIE HEENBERICHT			M	AN	12	
0108	DAGTEKENING HEENBERICHT			M	N	8	
0109	TEKENSET HEENBERICHT			M	N	1	COD260
0110	RESERVE			S	AN	272	

### 02 - CLIENTRECORD [ZK33]

#### Omschrijving

Het cliëntrecord bevat persoonsgegevens van de cliënt.

## Definitie

	Rubriek	T key	L key		Type	Lengte	Codelijst
0201	KENMERK RECORD			M	N	2	
0202	IDENTIFICATIE DETAILRECORD	ja		M	N	12	
0203	BSN			M	N	9	
0204	GEHEIME CLIENT			M	N	1	COD260
0205	INDICATIEORGAAN		id	C	N	4	COD459
0206	CLIENTNUMMER		id	M	AN	20	
0207	GEBORTE DATUM			M	N	8	
0208	DATUMGEBRUIK			O	N	1	COD170
0209	GESLACHT			M	N	1	COD046
0210	BURGERLIJKE STAAT			O	N	1	COD366
0211	NAAM (01)			M	AN	25	
0212	VOORVOEGSEL (01)			O	AN	10	
0213	NAAMCODE (01)			M	N	1	COD700
0214	NAAM (02)			O	AN	25	
0215	VOORVOEGSEL (02)			C	AN	10	
0216	NAAMCODE (02)			C	N	1	COD700
0217	VOORLETTERS			O	AN	6	
0218	NAAMCODE (03)			M	N	1	COD700
0219	LEEFTEENHEID			M	N	1	COD478
0220	HUISARTS			O	N	8	
0221	COMMUNICATIEVORM			O	N	1	COD747
0222	COMMUNICATIETAAL			C	AN	25	
0223	JURIDISCHE STATUS			O	N	2	COD232
0224	BOPZ			O	N	1	COD126
0225	DATUM BOPZ			C	N	8	
0226	RESERVE			S	AN	126	

Regels	ID	
Technisch	TR 4	Als er een huishouden met partner is, moet de partner als relatie worden opgenomen.
	TR 21	Voor iedere cliënt geldt dat er minimaal één toegewezen zorgeenheid moet zijn waarbij de INSTELLING hoort bij de ontvangende partij uit het VOORLOOPRECORD.
	TR 61	Bij een CLIENTRECORD moet minimaal één ADRESRECORD voorkomen waarvan SOORT de waarde '01' (GBA adres) of '03' (Verblijfsadres) heeft.

## Bedrijfsregels

	Regel
OP 4	Als de cliënt een huishouden deelt met een partner, dan moeten de gegevens van de partner worden vastgelegd.
OP 77	Het CIZ legt tenminste het GBA adres en/of het verblijfsadres van de cliënt vast.
OP 87	Een zorgtoewijzingbericht bevat altijd alle zorgtoewijzingen die op of na de aanmaakdatum van het bericht geldig zijn, maar wordt alleen verstuurd naar de zorgaanbieder waarvoor de zorgtoewijzing nieuw of gewijzigd is.

## 03 - RELATIERECORD [ZK33]

### Omschrijving

Het relatierecord bevat persoonsgegevens van de relatie van de cliënt.

### Definitie

	Rubriek	T key	L key		Type	Lengte	Codelijst
0301	KENMERK RECORD			M	N	2	
0302	IDENTIFICATIE DETAILRECORD	ja		M	N	12	
0303	INDICATIEORGAAN		ja	O	N	4	COD459
0304	CLIENTNUMMER		ja	M	AN	20	
0305	RELATIENUMMER		id	M	AN	20	
0306	VOLGORDE			C	N	2	
0307	SOORT			M	N	2	COD472
0308	GEBOORTEDATUM			C	N	8	
0309	DATUMGEBRUIK			O	N	1	COD170
0310	GESLACHT			O	N	1	COD046
0311	NAAM (01)			M	AN	25	
0312	VOORVOEGSEL (01)			O	AN	10	
0313	NAAMCODE (01)			M	N	1	COD700
0314	NAAM (02)			O	AN	25	
0315	VOORVOEGSEL (02)			C	AN	10	
0316	NAAMCODE (02)			C	N	1	COD700
0317	VOORLETTERS			O	AN	6	
0318	NAAMCODE (03)			M	N	1	COD700
0319	RESERVE			S	AN	159	

## 04 - ADRESRECORD [ZK33]

### Omschrijving

Het adresrecord bevat adresgegevens van de cliënt of een relatie.

### Definitie

	Rubriek	T key	L key		Type	Lengte	Codelijst
0401	KENMERK RECORD			M	N	2	
0402	IDENTIFICATIE DETAILRECORD	ja		M	N	12	
0403	INDICATIEORGAAN		ja	O	N	4	COD459
0404	CLIENTNUMMER		ja	M	AN	20	
0405	RELATIENUMMER		ja	O	AN	20	
0406	SOORT		id	M	N	2	COD757
0407	HUISNUMMER			C	N	5	
0408	HUISLETTER			C	AN	1	
0409	HUISNUMMERTOEOVOEGING			C	AN	4	
0410	AANDUIDING WOONADRES			C	AN	2	NUM061
0411	POSTCODE			C	AN	8	
0412	STRAATNAAM			O	AN	24	
0413	PLAATSNAAM			O	AN	24	
0414	LANDCODE			C	AN	2	COD032
0415	ORGANISATIE			O	AN	35	

	Rubriek	T key	L key		Type	Lengte	Codelijst
0416	TELEFOON (01)			O	AN	15	
0417	LANDNUMMER (01)			C	AN	4	
0418	TELEFOON (02)			O	AN	15	
0419	LANDNUMMER (02)			C	AN	4	
0420	EMAILADRES			O	AN	70	
0421	BEGINDATUM			C	N	8	
0422	EINDDATUM			C	N	8	
0423	RESERVE			S	AN	21	

Regels	ID	
Technisch	TR 5	Als de AFGIFTEDATUM in het INDICATIEBESLUITRECORD groter is dan 1 maart 2007 en SOORT in het RELATIERECORD heeft de waarde 12 (partner), dan moeten HUISNUMMER en POSTCODE gevuld zijn.
	TR 6	Een ADRESRECORD moet een TELEFOON (01), en/of de combinatie HUISNUMMER en POSTCODE bevatten.

### Bedrijfsregels

	Regel
OP 4	Als de cliënt een huishouden deelt met een partner, dan moeten de gegevens van de partner worden vastgelegd.
OP 91	Van een cliënt mogen aanvullende contactgegevens vastgelegd worden; er moet dan wel vastgelegd worden wat voor soort adres het betreft.
OP 130	Van de relatie moet altijd een naam worden vastgelegd, aangevuld met een volledig adres en/of een telefoonnummer.

## 06 - ZIEKTEBEELD- EN STOORNISRECORD [ZK33]

### Omschrijving

Het ziektebeeld- en stoornisrecord bevat diagnostische gegevens m.b.t. ziektebeeld en/of stoornis van de cliënt.

### Definitie

	Rubriek	T key	L key		Type	Lengte	Codelijst
0601	KENMERK RECORD			M	N	2	
0602	IDENTIFICATIE DETAILRECORD	ja		M	N	12	
0603	INDICATIEORGAAN		ja	O	N	4	COD459
0604	CLIENTNUMMER		ja	M	AN	20	
0605	AANVRAAGNUMMER		ja	O	N	9	
0606	BESLUITNUMMER		ja	M	N	9	
0607	GRONDSLAG		id	M	N	2	COD736
0608	DIAGNOSECODELIJST		id	M	N	3	COD392
0609	SUBCODE DIAGNOSECODELIJST			O	N	2	COD770
0610	ZIEKTEBEELD/STOORNIS		id	M	AN	8	
0611	PROGNOSE			O	N	1	COD737
0612	RESERVE			S	AN	238	

## 07 - BEPERKINGRECORD [ZK33]

### Omschrijving

Het beperkingrecord bevat gegevens over beperkingen van de cliënt.

### Definitie

	Rubriek	T key	L key		Type	Lengte	Codelijst
0701	KENMERK RECORD			M	N	2	
0702	IDENTIFICATIE DETAILRECORD	ja		M	N	12	
0703	INDICATIEORGAAN		ja	O	N	4	COD459
0704	CLIENTNUMMER		ja	M	AN	20	
0705	AANVRAAGNUMMER		ja	O	N	9	
0706	BESLUITNUMMER		ja	M	N	9	
0707	BEPERKING		id	M	N	1	COD539
0708	DUUR			O	N	1	COD749
0709	RESERVE			S	AN	252	

## 08 - INDICATIEBESLUITRECORD [ZK33]

### Omschrijving

Het indicatiebesluitrecord bevat indicatiebesluitgegevens van de cliënt.

### Definitie

	Rubriek	T key	L key		Type	Lengte	Codelijst
0801	KENMERK RECORD			M	N	2	
0802	IDENTIFICATIE DETAILRECORD	ja		M	N	12	
0803	INDICATIEORGAAN		ja	O	N	4	COD459
0804	CLIENTNUMMER		ja	M	AN	20	
0805	AANVRAAGNUMMER		id	C	N	9	
0806	BESLUITNUMMER		id	M	N	9	
0807	SOORT			M	N	1	COD169
0808	GRONDSLAG (01)			C	N	2	COD736
0809	GRONDSLAG (02)			C	N	2	COD736
0810	AFGIFTEDATUM			M	N	8	
0811	INGANGSDATUM			M	N	8	
0812	EINDDATUM			O	N	8	
0813	RESERVE			S	AN	225	

Regels	ID	
Technisch	TR 37	Bij een INDICATIEBESLUITRECORD komt in ieder geval één zorgeenheid (FUNCTIERECORD of ZORGZWAARTEPAKKETRECORD) voor.

### Bedrijfsregels

	Regel
OP 67	Een zorgkantoor moet het indicatiebesluit ongewijzigd doorsturen.

## 09 - FUNCTIERECORD (geïndiceerd) [ZK33]

### Omschrijving

Het functierecord bevat gegevens over een geïndiceerde functie.

### Definitie

	Rubriek	T key	L key		Type	Lengte	Codelijst
0901	KENMERK RECORD			M	N	2	
0902	IDENTIFICATIE DETAILRECORD	ja		M	N	12	
0903	INDICATIEORGAAN		ja	O	N	4	COD459
0904	CLIENTNUMMER		ja	M	AN	20	
0905	AANVRAAGNUMMER		ja	O	N	9	
0906	BESLUITNUMMER		ja	M	N	9	
0907	FUNCTIECODE		id	M	N	2	COD732
0908	INGANGSDATUM		id	M	N	8	
0909	EINDDATUM			O	N	8	
0910	KLASSE			M	AN	4	COD756
0911	OPSLAG			O	N	2	
0912	LEVERINGSVOORWAARDE			M	N	1	COD740
0913	VERVOER			C	N	1	COD741
0914	LEVERINGSVORM			M	N	1	COD578
0915	RESERVE			S	AN	227	

Regels	ID	
Technisch	TR 35	Wanneer eenzelfde zorgseenheid meer dan één keer is geïndiceerd, mogen de geldigheidsduren behorend bij deze zorgseenheden elkaar niet overlappen.
	TR 92	Alleen als FUNCTIECODE de waarde 82 (BG-GRP) bevat mag de geldigheidsperiode van een functie (deels) overlappen met de geldigheidsperiode van een zorgzwaartepakket in het indicatiebesluit, tenzij het zorgzwaartepakket partnervverblijf (ZZP0) betreft.

### Bedrijfsregels

	Regel
OP 13	In een indicatiebesluit kunnen meerdere zorgseenheden voorkomen.
OP 190	Alleen de functie begeleiding kan in dezelfde periode als een zorgzwaartepakket worden geïndiceerd.

## 11 - SCORE STOORNISRECORD [ZK33]

### Omschrijving

Het score-stoornisrecord bevat scoregegevens over stoornissen van de cliënt.

### Definitie

	Rubriek	T key	L key		Type	Lengte	Codelijst
1101	KENMERK RECORD			M	N	2	
1102	IDENTIFICATIE DETAILRECORD	ja		M	N	12	

	Rubriek	T key	L key		Type	Lengte	Codelijst
1103	INDICATIEORGAAN		ja	O	N	4	COD459
1104	CLIENTNUMMER		ja	M	AN	20	
1105	AANVRAAGNUMMER		ja	O	N	9	
1106	BESLUITNUMMER		ja	M	N	9	
1107	VRAAG STOORNIS		id	M	N	4	COD824
1108	SCORE STOORNIS			M	AN	1	COD827
1109	RESERVE			S	AN	249	

## 12 - SCORE BEPERKINGRECORD [ZK33]

### Omschrijving

Het score-beperkingrecord bevat scoregegevens over beperkingen van de cliënt.

### Definitie

	Rubriek	T key	L key		Type	Lengte	Codelijst
1201	KENMERK RECORD			M	N	2	
1202	IDENTIFICATIE DETAILRECORD	ja		M	N	12	
1203	INDICATIEORGAAN		ja	O	N	4	COD459
1204	CLIENTNUMMER		ja	M	AN	20	
1205	AANVRAAGNUMMER		ja	O	N	9	
1206	BESLUITNUMMER		ja	M	N	9	
1207	BEPERKING		ja	M	N	1	COD539
1208	VRAAG BEPERKING		id	M	N	4	COD825
1209	SCORE BEPERKING			M	AN	1	COD828
1210	RESERVE			S	AN	248	

## 15 - FUNCTIERECORD (toegewezen) [ZK33]

### Omschrijving

Het functierecord (zorgtoewijzing) bevat gegevens over een toegewezen functie.

### Definitie

	Rubriek	T key	L key		Type	Lengte	Codelijst
1501	KENMERK RECORD			M	N	2	
1502	IDENTIFICATIE DETAILRECORD	ja		M	N	12	
1503	INDICATIEORGAAN		ja	O	N	4	COD459
1504	CLIENTNUMMER		ja	M	AN	20	
1505	AANVRAAGNUMMER		ja	O	N	9	
1506	BESLUITNUMMER		ja	M	N	9	
1507	FUNCTIECODE		id	M	N	2	COD732
1508	INSTELLING		id	M	N	8	AZR-AGB- Codelijst
1509	ZORGKANTOOR			M	N	4	COD001
1510	SOORT			M	N	1	COD165
1511	TOEWIJZINGSDATUM			M	N	8	
1512	TOEWIJZINGSTIJD			M	N	6	
1513	INGANGSDATUM		id	M	N	8	



	Rubriek	T key	L key		Type	Lengte	Codelijst
1514	EINDDATUM			O	N	8	
1515	REDEN INTREKKING			O	N	1	COD172
1516	KLASSE			M	AN	4	COD756
1517	OPSLAG			O	N	2	
1518	VERVOER			C	N	1	COD741
1519	INSTELLING BESTEMMING			O	N	8	AZR-AGB- Codelijst
1520	RESERVE			S	AN	193	

Regels	ID	
Technisch	TR 11	Wanneer dezelfde zorgseenheid meer dan één keer aan dezelfde INSTELLING is toegewezen, mogen de geldigheidsduren van deze toewijzingen beperkt overlappen.
	TR 16	De geldigheidsduur van een toegewezen zorgseenheid moet in overeenstemming zijn met het indicatiebesluit.
	TR 77	Wanneer toegewezen FUNCTIERECORDS met dezelfde FUNCTIECODE en dezelfde SOORT meerdere keren voorkomen, dan mogen deze toewijzingen maximaal één dag overlappen.

### Bedrijfsregels

	Regel
OP 69	Een toegewezen zorgseenheid heeft betrekking op één geïndiceerde zorgseenheid en valt binnen de geldigheidsduur van deze zorgseenheid.
OP 140	Een zorgseenheid mag op hetzelfde moment niet aan meer dan één zorgaanbieder toegewezen worden met dezelfde soort toewijzing.

## 22 - ZORGZWAARTEPAKKETRECORD (geïndiceerd) [ZK33]

### Omschrijving

Het zorgzwaartepakket bevat gegevens over een geïndiceerd zorgzwaartepakket.

### Definitie

	Rubriek	T key	L key		Type	Lengte	Codelijst
2201	KENMERK RECORD			M	N	2	
2202	IDENTIFICATIE DETAILRECORD	ja		M	N	12	
2203	INDICATIEORGAAN		ja	O	N	4	COD459
2204	CLIENTNUMMER		ja	M	AN	20	
2205	AANVRAAGNUMMER		ja	O	N	9	
2206	BESLUITNUMMER		ja	M	N	9	
2207	ZZPCODE		id	M	N	3	COD163
2208	INGANGSDATUM		id	M	N	8	
2209	EINDDATUM			O	N	8	
2210	KLASSE			M	AN	4	COD756
2211	LEVERINGSVORM			M	N	1	COD578
2212	RESERVE			S	AN	230	

Regels	ID	
Technisch	TR 35	Wanneer eenzelfde zorgseenheid meer dan één keer is geïndiceerd, mogen de geldigheidsduren behorend bij deze zorgseenheden elkaar niet overlappen.
	TR 57	Wanneer meerdere geïndiceerde ZORGZWAARTEPAKKETRECORDS aanwezig zijn bij een INDICATIEBESLUITRECORD, dan mogen de geldigheidsduren van deze zorgzwaartepakketten elkaar niet overlappen.

## Bedrijfsregels

	Regel
OP 13	In een indicatiebesluit kunnen meerdere zorgseenheden voorkomen.

## 25 - ZORGZWAARTEPAKKETRECORD (toegewezen) [ZK33]

### Omschrijving

Het zorgzwaartepakketrecord (zorgtoewijzing) bevat gegevens over een toegewezen zorgzwaartepakket.

### Definitie

	Rubriek	T key	L key		Type	Lengte	Codelijst
2501	KENMERK RECORD			M	N	2	
2502	IDENTIFICATIE DETAILRECORD	ja		M	N	12	
2503	INDICATIEORGAAN		ja	O	N	4	COD459
2504	CLIENTNUMMER		ja	M	AN	20	
2505	AANVRAAGNUMMER		ja	O	N	9	
2506	BESLUITNUMMER		ja	M	N	9	
2507	ZZPCODE		id	M	N	3	COD163
2508	INSTELLING		id	M	N	8	AZR-AGB- Codelijst
2509	ZORGKANTOOR			M	N	4	COD001
2510	SOORT			M	N	1	COD165
2511	TOEWIJZINGSDATUM			M	N	8	
2512	TOEWIJZINGSTIJD			M	N	6	
2513	INGANGSDATUM		id	M	N	8	
2514	EINDDATUM			O	N	8	
2515	REDEN INTREKKING			O	N	1	COD172
2516	KLASSE			M	AN	4	COD756
2517	INSTELLING BESTEMMING			O	N	8	AZR-AGB- Codelijst
2518	LEVERINGSVORM		id	M	N	1	COD578
2519	RESERVE			S	AN	194	
2520	EINDDATUM			O	N	8	

Regels	ID	
Technisch	TR 11	Wanneer dezelfde zorgseenheid meer dan één keer aan dezelfde INSTELLING is toegewezen, mogen de geldigheidsduren van deze toewijzingen beperkt overlappen.
	TR 16	De geldigheidsduur van een toegewezen zorgseenheid moet in overeenstemming zijn met het indicatiebesluit.

Regels	ID	
	TR 58	Wanneer meerdere toegewezen ZORGZWAARTEPAKKETRECORDS met dezelfde SOORT voorkomen, dan mogen deze toewijzingen maximaal één dag overlappen.

## Bedrijfsregels

	Regel
OP 69	Een toegewezen zorgseenheid heeft betrekking op één geïndiceerde zorgseenheid en valt binnen de geldigheidsduur van deze zorgseenheid.
OP 140	Een zorgseenheid mag op hetzelfde moment niet aan meer dan één zorgaanbieder toegewezen worden met dezelfde soort toewijzing.

## 98 - COMMENTAARRECORD [ZK33]

### Omschrijving

Een commentaarrecord bevat vrije tekst en is gerelateerd aan een detailrecord.

### Definitie

	Rubriek	T key	L key		Type	Lengte	Codelijst
9801	KENMERK RECORD			M	N	2	
9802	IDENTIFICATIE DETAILRECORD	ja		M	N	12	
9803	REGELNUMMER	ja		M	N	4	
9804	REGEL			M	AN	140	
9805	RESERVE			S	AN	152	

Regels	ID	
Technisch	TR 1	Een COMMENTAARRECORD mag slechts bij een aantal records voorkomen.

## Bedrijfsregels

	Regel
OP 191	Het gebruik van ongestructureerde informatie dient tot een minimum beperkt te worden.

## 99 - SLUITRECORD [ZK33]

### Omschrijving

Het sluitrecord vormt de afsluiting van een bestand. Het dient uitsluitend ter controle van de technische consistentie van het aangeleverde bestand.

### Definitie

	Rubriek	T key	L key		Type	Lengte	Codelijst
9901	KENMERK RECORD	ja		M	N	2	
9902	AANTAL CLIENTRECORDS			M	N	6	
9903	AANTAL RELATIERECORDS			C	N	6	

	Rubriek	T key	L key		Type	Lengte	Codelijst
9904	AANTAL ADRESRECORDS			M	N	6	
9905	AANTAL ZIEKTEBEELD- EN STOORNISRECORDS			C	N	6	
9906	AANTAL BEPERKINGRECORDS			C	N	6	
9907	AANTAL INDICATIEBESLUITRECORDS			M	N	6	
9908	AANTAL FUNCTIERECORDS (GEÏNDICEERD)			C	N	6	
9909	AANTAL ZORGZWAARTEPAKKETRECORDS (GEÏNDICEERD)			C	N	6	
9910	AANTAL SCORE STOORNISRECORDS			C	N	6	
9911	AANTAL SCORE BEPERKINGRECORDS			C	N	6	
9912	AANTAL FUNCTIERECORDS (TOEGEWEZEN)			C	N	6	
9913	AANTAL ZORGZWAARTEPAKKETRECORDS (TOEGEWEZEN)			C	N	6	
9914	AANTAL COMMENTAARRECORDS			C	N	6	
9915	TOTAAL AANTAL DETAILRECORDS			M	N	7	
9916	RESERVE			S	AN	223	

## ZK33 - Rubrieken

### 0101 - KENMERK RECORD

[ZK33]

#### Omschrijving

Identificatie van het soort record in een externe-integratiebericht.

#### Definitie

	Rubriek	T key	L key		Type	Lengte	Codelijst
0101	KENMERK RECORD	ja		M	N	2	

	ID	Regel
Constraint	CS 27	Vullen met het recordnummer uit de specificaties.

#### Invulinstructie

In welke volgorde moeten de records worden opgenomen?

De volgorde van records wordt bepaald door de logische/fysieke relatie tussen de records.

In het geval er op hetzelfde niveau meerdere (kind-)records voorkomen, wordt de volgorde bepaald door de rubriek KENMERK RECORD. De rubriek IDENTIFICATIE DETAILRECORD wordt gevuld met aansluitende volgnummers (beginnend bij 1).



# ZK33 (Toewijzing zorg ZK-ZK)

BEP-model Wlz

iWlz 1.0 versie 1.1

## 0102 - BERICHT

[ZK33]

### Omschrijving

Code ter identificatie van een soort bericht.

### Definitie

	Rubriek	T key	L key		Type	Lengte	Codelijst
0102	BERICHT			M	N	3	COD002

	ID	Regel
Constraint	CS 84	397 (zorgtoewijzing Wlz ZK-ZK) vullen.

## 0103 - VERSIE

[ZK33]

### Omschrijving

Volgnummer van de formele uitgifte van een versie van een (externe-integratie)berichtstandaard.

### Definitie

	Rubriek	T key	L key		Type	Lengte	Codelijst
0103	VERSIE			M	N	2	

	ID	Regel
Constraint	CS 25	04 vullen.

## 0104 - SUBVERSIE

[ZK33]

### Omschrijving

Volgnummer binnen het versienummer van een (externe-integratie) berichtstandaard. Volgnummer van de formele uitgifte van een subversie van een (Externe Integratie) berichtstandaard.

### Definitie

	Rubriek	T key	L key		Type	Lengte	Codelijst
0104	SUBVERSIE			O	N	2	

	ID	Regel
Constraint	CS 15	00 vullen.

## 0105 - ZORGKANTOOR (01)

[ZK33]

### Omschrijving

Identificatie van het zorgkantoor, verantwoordelijk voor het uitvoeren van de Wlz. Code van het geadresseerde zorgkantoor.

**ZK33 (Toewijzing zorg ZK-ZK)**

BEP-model Wlz

iWlz 1.0 versie 1.1

**Definitie**

	Rubriek	T key	L key		Type	Lengte	Codelijst
0105	ZORGKANTOOR (01)			M	N	4	COD001

**0106 - ZORGKANTOOR (02)**

[ZK33]

**Omschrijving**

Identificatie van het zorgkantoor, verantwoordelijk voor het uitvoeren van de Wlz.  
Code van het verzendende zorgkantoor.

**Definitie**

	Rubriek	T key	L key		Type	Lengte	Codelijst
0106	ZORGKANTOOR (02)			M	N	4	COD001

**0107 - IDENTIFICATIE HEENBERICHT**

[ZK33]

**Omschrijving**

Naam of nummer, die ter identificatie aan een totale aanlevering kan worden meegegeven.

**Definitie**

	Rubriek	T key	L key		Type	Lengte	Codelijst
0107	IDENTIFICATIE HEENBERICHT			M	AN	12	

	ID	Regel
Technisch	TR 56	IDENTIFICATIE HEENBERICHT moet per berichtsoort uniek zijn voor de verzendende partij.

**Bedrijfsregels**

	Regel
OP 47	Als een bericht niet aan de geldende standaard voldoet, mag het bericht afgekeurd worden.

**0108 - DAGTEKENING HEENBERICHT**

[ZK33]

**Omschrijving**

De datum van verzending van het bericht.

**Definitie**

	Rubriek	T key	L key		Type	Lengte	Codelijst
0108	DAGTEKENING HEENBERICHT			M	N	8	

	ID	Regel
Constraint	CS 64	Vullen met een bestaande datum die niet in de toekomst ligt.

## 0109 - TEKENSET HEENBERICHT

[ZK33]

### Omschrijving

Indicatie of de door de afzender gebruikte tekenset UTF-8 is.

### Definitie

	Rubriek	T key	L key		Type	Lengte	Codelijst
0109	TEKENSET HEENBERICHT			M	N	1	COD260

## 0110 - RESERVE

[ZK33]

### Omschrijving

Loze posities in een bericht ten behoeve van het op gelijke lengte brengen van records dan wel ruimte gereserveerd voor toekomstig gebruik.

### Definitie

	Rubriek	T key	L key		Type	Lengte	Codelijst
0110	RESERVE			S	AN	272	

## 0201 - KENMERK RECORD

[ZK33]

### Omschrijving

Identificatie van het soort record in een externe-integratiebericht.

### Definitie

	Rubriek	T key	L key		Type	Lengte	Codelijst
0201	KENMERK RECORD			M	N	2	

	ID	Regel
Constraint	CS 27	Vullen met het recordnummer uit de specificaties.

### Invulinstructie

In welke volgorde moeten de records worden opgenomen?

De volgorde van records wordt bepaald door de logische/fysieke relatie tussen de records.

In het geval er op hetzelfde niveau meerdere (kind-)records voorkomen, wordt de volgorde bepaald door de rubriek KENMERK RECORD. De rubriek IDENTIFICATIE DETAILRECORD wordt gevuld met aansluitende volgnummers (beginnend bij 1).

## 0202 - IDENTIFICATIE DETAILRECORD

[ZK33]

### Omschrijving

Unieke codering van een detailrecord.

### Definitie

	Rubriek	T key	L key		Type	Lengte	Codelijst
0202	IDENTIFICATIE DETAILRECORD	ja		M	N	12	

### Invulinstructie

In welke volgorde moeten de records worden opgenomen?

De volgorde van records wordt bepaald door de logische/fysieke relatie tussen de records.

In het geval er op hetzelfde niveau meerdere (kind-)records voorkomen, wordt de volgorde bepaald door de rubriek KENMERK RECORD. De rubriek IDENTIFICATIE DETAILRECORD wordt gevuld met aansluitende volgnummers (beginnend bij 1).

## 0203 - BSN

[ZK33]

### Omschrijving

Een door de overheid toegekend identificerend nummer in het kader van het vereenvoudigen van het contact tussen overheid en burgers en het verminderen van de administratieve lasten.

### Definitie

	Rubriek	T key	L key		Type	Lengte	Codelijst
0203	BSN			M	N	9	

	ID	Regel
Constraint	CS 2	De waarde moet voldoen aan de 11-proef, tenzij de dummywaarde van negens (9*9) gevuld is.

### Bedrijfsregels

	Regel
OP 79	Het is verplicht om gebruik te maken van het BSN van de cliënt in de onderlinge uitwisseling van gegevens.

## 0204 - GEHEIME CLIENT

[ZK33]

### Omschrijving



## Definitie

	Rubriek	T key	L key		Type	Lengte	Codelijst
0204	GEHEIME CLIENT			M	N	1	COD260

## Invulinstructie

Wanneer is een cliënt geheim?

De rubriek GEHEIME CLIËNT wordt door het CIZ gevuld met ja indien de cliënt bij het CIZ geregistreerd staat met de status geheim persoon. Deze status heeft betrekking op Blijf van mijn lijfhuizen of indicaties waarbij uit veiligheidsoverwegingen de privacy van de cliënt gewaarborgd moet worden.

Overdracht van deze cliëntgegevens aan derden moet uiterst zorgvuldig gebeuren om te voorkomen dat de cliënten traceerbaar zijn, wat grote gevolgen kan hebben voor de veiligheid van deze cliënten.

## Bedrijfsregels

	Regel
OP 79	Het is verplicht om gebruik te maken van het BSN van de cliënt in de onderlinge uitwisseling van gegevens.

## 0205 - INDICATIEORGAAN

[ZK33]

## Omschrijving

Identificatie van het indicatieorgaan dat de indicatiestelling heeft verricht.

## Definitie

	Rubriek	T key	L key		Type	Lengte	Codelijst
0205	INDICATIEORGAAN		ja	C	N	4	COD459

	ID	Regel
Conditie	CD 18	Als AFGIFTEDATUM in het INDICATIEBESLUITRECORD een waarde heeft die kleiner is dan 1 augustus 2011, dan verplicht vullen.

## Bedrijfsregels

	Regel
OP 79×1	Als het BSN niet bekend is, wordt de cliënt geïdentificeerd aan de hand van een door het CIZ uitgegeven cliëntnummer.

## 0206 - CLIENTNUMMER

[ZK33]

## Omschrijving

Identificerend nummer van een cliënt bij een indicatieorgaan.

**Definitie**

	Rubriek	T key	L key		Type	Lengte	Codelijst
0206	CLIENTNUMMER		ja	M	AN	20	

**Bedrijfsregels**

	Regel
OP 79×1	Als het BSN niet bekend is, wordt de cliënt geïdentificeerd aan de hand van een door het CIZ uitgegeven cliëntnummer.

**0207 - GEBOORTEDATUM**

[ZK33]

**Omschrijving**

Datum waarop een persoon geboren is.

**Definitie**

	Rubriek	T key	L key		Type	Lengte	Codelijst
0207	GEBOORTEDATUM			M	N	8	

	ID	Regel
Constraint	CS 23	Vullen met een bestaande datum die niet groter is dan de DAGTEKENING HEENBERICHT van het bestand.
Technisch	TR 2	GEBOORTEDATUM mag niet meer dan 120 jaar voor de DAGTEKENING HEENBERICHT liggen.

**Invulinstructie**

Hoe moet worden omgegaan met een geboortedatum?

Wanneer de GEBOORTEDATUM niet volledig of onbekend is, dan wordt het deel dat wel bekend is gebruikt en wordt voor de overige delen de waarde 01 (dag en maand) of 1900 (jaar) gebruikt. In de rubriek DATUMGEBRUIK wordt aangegeven welk deel van de datum bekend is en dus te gebruiken.

Voorbeelden:

Een volledig onbekende geboortedatum wordt 01-01-1900

Is alleen bekend dat de geboorte in 1953 was, dan wordt de geboortedatum 01-01-1953

Is alleen bekend dat de geboorte in september 1949 was, dan wordt de geboortedatum 01-09-1949

**Bedrijfsregels**

	Regel
OP 47	Als een bericht niet aan de geldende standaard voldoet, mag het bericht afgekeurd worden.

**0208 - DATUMGEBRUIK**

[ZK33]

## Omschrijving

Indicator die aangeeft welk deel van de voorafgaande datum gebruikt mag worden.

## Definitie

	Rubriek	T key	L key		Type	Lengte	Codelijst
0208	DATUMGEBRUIK			O	N	1	COD170

	ID	Regel
Technisch	TR 97	DATUMGEBRUIK en GEBOORTEDATUM moeten met elkaar in overeenstemming zijn.

## Invulinstructie

Hoe moet worden omgegaan met een geboortedatum?

Wanneer de GEBOORTEDATUM niet volledig of onbekend is, dan wordt het deel dat wel bekend is gebruikt en wordt voor de overige delen de waarde 01 (dag en maand) of 1900 (jaar) gebruikt. In de rubriek DATUMGEBRUIK wordt aangegeven welk deel van de datum bekend is en dus te gebruiken.

Voorbeelden:

Een volledig onbekende geboortedatum wordt 01-01-1900

Is alleen bekend dat de geboorte in 1953 was, dan wordt de geboortedatum 01-01-1953

Is alleen bekend dat de geboorte in september 1949 was, dan wordt de geboortedatum 01-09-1949

## Bedrijfsregels

	Regel
OP 252	Bij een (deels) onbekende geboortedatum moet aangegeven worden welk deel van de geboortedatum betrouwbaar is.

## 0209 - GESLACHT

[ZK33]

## Omschrijving

De sekse van een persoon, zoals bij geboorte formeel vastgesteld of nadien formeel gewijzigd.

## Definitie

	Rubriek	T key	L key		Type	Lengte	Codelijst
0209	GESLACHT			M	N	1	COD046

	ID	Regel
Constraint	CS 16	1 (MANNELIJK) of 2 (VROUWELIJK) vullen.

## 0210 - BURGERLIJKE STAAT

[ZK33]



## Omschrijving

Unieke aanduiding die de rechtspositie van een cliënt al dan niet in relatie tot één of meer personen beschrijft.

## Definitie

	Rubriek	T key	L key		Type	Lengte	Codelijst
0210	BURGERLIJKE STAAT			O	N	1	COD366

	ID	Regel
Constraint	CS 35	3 (gescheiden) en 6 (gescheiden geregistreerd partner) niet vullen.

## 0211 - NAAM (01)

[ZK33]

## Omschrijving

De achternaam van een persoon, indien nodig verkort weergegeven.

## Definitie

	Rubriek	T key	L key		Type	Lengte	Codelijst
0211	NAAM (01)			M	AN	25	

## Invulinstructie

Hoe wordt de naam van een cliënt of relatie vastgelegd?

Van een cliënt of relatie worden de achternaam, voorvoegsel en voorletters gescheiden vastgelegd. Daarbij wordt in de aanduiding NAAMCODE (01 en 02) de toepassing van de achternaam (bijvoorbeeld geboortenaam of naam van echtgenoot) vastgelegd.

Aan de hand van de aanduiding NAAMCODE (03) wordt de gewenste tenaamstelling aangegeven. Hiermee wordt de volgorde bepaald in het gebruik van de geboortenaam en eventuele naam van de echtgenoot bij correspondentie. Het vullen van de NAAMCODE (03) van de cliënt hangt dus af van hoe de cliënt of relatie zijn/haar naam hanteert.

## 0212 - VOORVOEGSEL (01)

[ZK33]

## Omschrijving

Verzameling van een of meer voorzetsels/lidwoorden, die aan het significante deel van de achternaam van een persoon vooraf gaat en daar een onderdeel van is.

## Definitie

	Rubriek	T key	L key		Type	Lengte	Codelijst
0212	VOORVOEGSEL (01)			O	AN	10	

## Invulinstructie

Hoe wordt de naam van een cliënt of relatie vastgelegd?

Van een cliënt of relatie worden de achternaam, voorvoegsel en voorletters gescheiden vastgelegd. Daarbij wordt in de aanduiding NAAMCODE (01 en 02) de toepassing van de achternaam (bijvoorbeeld geboortenaam of naam van echtgenoot) vastgelegd.

Aan de hand van de aanduiding NAAMCODE (03) wordt de gewenste ternaamstelling aangegeven. Hiermee wordt de volgorde bepaald in het gebruik van de geboortenaam en eventuele naam van de echtgenoot bij correspondentie. Het vullen van de NAAMCODE (03) van de cliënt hangt dus af van hoe de cliënt of relatie zijn/haar naam hanteert.

**0213 - NAAMCODE (01)**

[ZK33]

**Omschrijving**

Aanduiding naamgebruik (gecodeerd).

**Definitie**

	Rubriek	T key	L key		Type	Lengte	Codelijst
0213	NAAMCODE (01)			M	N	1	COD700

	ID	Regel
Constraint	CS 9	1 (eigen naam) vullen.

**Invulinstructie**

Hoe wordt de naam van een cliënt of relatie vastgelegd?

Van een cliënt of relatie worden de achternaam, voorvoegsel en voorletters gescheiden vastgelegd. Daarbij wordt in de aanduiding NAAMCODE (01 en 02) de toepassing van de achternaam (bijvoorbeeld geboortenaam of naam van echtgenoot) vastgelegd.

Aan de hand van de aanduiding NAAMCODE (03) wordt de gewenste ternaamstelling aangegeven. Hiermee wordt de volgorde bepaald in het gebruik van de geboortenaam en eventuele naam van de echtgenoot bij correspondentie. Het vullen van de NAAMCODE (03) van de cliënt hangt dus af van hoe de cliënt of relatie zijn/haar naam hanteert.

**0214 - NAAM (02)**

[ZK33]

**Omschrijving**

De achternaam van een persoon, indien nodig verkort weergegeven.

**Definitie**

	Rubriek	T key	L key		Type	Lengte	Codelijst
0214	NAAM (02)			O	AN	25	

**Invulinstructie**

Hoe wordt de naam van een cliënt of relatie vastgelegd?

Van een cliënt of relatie worden de achternaam, voorvoegsel en voorletters gescheiden vastgelegd. Daarbij wordt in de aanduiding NAAMCODE (01 en 02) de toepassing van de achternaam (bijvoorbeeld geboortenaam of naam van echtgenoot) vastgelegd.

Aan de hand van de aanduiding NAAMCODE (03) wordt de gewenste ternaamstelling aangegeven. Hiermee wordt de volgorde bepaald in het gebruik van de geboortenaam en eventuele naam van de echtgenoot bij correspondentie. Het vullen van de NAAMCODE (03) van de cliënt hangt dus af van hoe de cliënt of relatie zijn/haar naam hanteert.

**0215 - VOORVOEGSEL (02)**

[ZK33]

**Omschrijving**

Verzameling van een of meer voorzetsels/lidwoorden, die aan het significante deel van de achternaam van een persoon vooraf gaat en daar een onderdeel van is.

**Definitie**

	Rubriek	T key	L key		Type	Lengte	Codelijst
0215	VOORVOEGSEL (02)			C	AN	10	

	ID	Regel
Conditie	CD 14	Alleen als NAAM (02) gevuld is, is vullen toegestaan.

**Invulinstructie**

Hoe wordt de naam van een cliënt of relatie vastgelegd?

Van een cliënt of relatie worden de achternaam, voorvoegsel en voorletters gescheiden vastgelegd. Daarbij wordt in de aanduiding NAAMCODE (01 en 02) de toepassing van de achternaam (bijvoorbeeld geboortenaam of naam van echtgenoot) vastgelegd.

Aan de hand van de aanduiding NAAMCODE (03) wordt de gewenste ternaamstelling aangegeven. Hiermee wordt de volgorde bepaald in het gebruik van de geboortenaam en eventuele naam van de echtgenoot bij correspondentie. Het vullen van de NAAMCODE (03) van de cliënt hangt dus af van hoe de cliënt of relatie zijn/haar naam hanteert.

**0216 - NAAMCODE (02)**

[ZK33]

**Omschrijving**

Aanduiding naamgebruik (gecodeerd).

**Definitie**

	Rubriek	T key	L key		Type	Lengte	Codelijst
0216	NAAMCODE (02)			C	N	1	COD700

	ID	Regel
Conditie	CD 13	Als NAAM (02) gevuld is, dan verplicht vullen, anders leeg laten.
Constraint	CS 10	2 (naam echtgenoot of geregistreerd partner of alternatieve naam) vullen.

## Invulinstructie

Hoe wordt de naam van een cliënt of relatie vastgelegd?

Van een cliënt of relatie worden de achternaam, voorvoegsel en voorletters gescheiden vastgelegd. Daarbij wordt in de aanduiding NAAMCODE (01 en 02) de toepassing van de achternaam (bijvoorbeeld geboortenaam of naam van echtgenoot) vastgelegd.

Aan de hand van de aanduiding NAAMCODE (03) wordt de gewenste ternaamstelling aangegeven. Hiermee wordt de volgorde bepaald in het gebruik van de geboortenaam en eventuele naam van de echtgenoot bij correspondentie. Het vullen van de NAAMCODE (03) van de cliënt hangt dus af van hoe de cliënt of relatie zijn/haar naam hanteert.

## 0217 - VOORLETTERS

[ZK33]

### Omschrijving

De verzameling van letters die wordt gevormd door de eerste letter van alle in volgorde voorkomende voornamen van een persoon.

### Definitie

	Rubriek	T key	L key		Type	Lengte	Codelijst
0217	VOORLETTERS			O	AN	6	

	ID	Regel
Constraint	CS 4	Aaneengesloten vullen (zonder punten of spaties).

## Invulinstructie

Hoe wordt de naam van een cliënt of relatie vastgelegd?

Van een cliënt of relatie worden de achternaam, voorvoegsel en voorletters gescheiden vastgelegd. Daarbij wordt in de aanduiding NAAMCODE (01 en 02) de toepassing van de achternaam (bijvoorbeeld geboortenaam of naam van echtgenoot) vastgelegd.

Aan de hand van de aanduiding NAAMCODE (03) wordt de gewenste ternaamstelling aangegeven. Hiermee wordt de volgorde bepaald in het gebruik van de geboortenaam en eventuele naam van de echtgenoot bij correspondentie. Het vullen van de NAAMCODE (03) van de cliënt hangt dus af van hoe de cliënt of relatie zijn/haar naam hanteert.

## 0218 - NAAMCODE (03)

[ZK33]



## Omschrijving

Aanduiding naamgebruik (gecodeerd).

## Definitie

	Rubriek	T key	L key		Type	Lengte	Codelijst
0218	NAAMCODE (03)			M	N	1	COD700

	ID	Regel
Constraint	CS 50	Als NAAM (02) gevuld is, dan 1 (eigen naam), 2 (naam echtgenoot of geregistreerd partner of alternatieve naam), 3 (naam echtgenoot of geregistreerd partner gevolgd door eigen naam) of 4 (eigen naam gevolgd door naam echtgenoot of geregistreerd partner) vullen, anders 1 (eigen naam) vullen.

## Invulinstructie

Hoe wordt de naam van een cliënt of relatie vastgelegd?

Van een cliënt of relatie worden de achternaam, voorvoegsel en voorletters gescheiden vastgelegd. Daarbij wordt in de aanduiding NAAMCODE (01 en 02) de toepassing van de achternaam (bijvoorbeeld geboortenaam of naam van echtgenoot) vastgelegd.

Aan de hand van de aanduiding NAAMCODE (03) wordt de gewenste tenaamstelling aangegeven. Hiermee wordt de volgorde bepaald in het gebruik van de geboortenaam en eventuele naam van de echtgenoot bij correspondentie. Het vullen van de NAAMCODE (03) van de cliënt hangt dus af van hoe de cliënt of relatie zijn/haar naam hanteert.

## 0219 - LEEFEENHEID

[ZK33]

## Omschrijving

Gecodeerde aanduiding van de leefsituatie van een cliënt.

## Definitie

	Rubriek	T key	L key		Type	Lengte	Codelijst
0219	LEEFEENHEID			M	N	1	COD478

## 0220 - HUISARTS

[ZK33]

## Omschrijving

Bestaat uit ZORGVERLENERSSOORT (COD008) en ZORGVERLEENERSNUMMER (NUM005).

## Definitie

	Rubriek	T key	L key		Type	Lengte	Codelijst
0220	HUISARTS			O	N	8	

	ID	Regel
Constraint	CS 69	Eerste twee posities moet de waarde 01 (huisartsen) bevatten.



## 0221 - COMMUNICATIEVORM

[ZK33]

### Omschrijving

Gecodeerde aanduiding van de bijzondere vorm van communicatie die gebruikt dient te worden.

### Definitie

	Rubriek	T key	L key		Type	Lengte	Codelijst
0221	COMMUNICATIEVORM			O	N	1	COD747

### Bedrijfsregels

	Regel
OP 45	Als voor communicatie met een cliënt een tolk noodzakelijk is, dan moet dit in het indicatiebesluit worden vermeld.

## 0222 - COMMUNICATIETAAL

[ZK33]

### Omschrijving

De taal van de cliënt waarin met de cliënt wordt gecommuniceerd.

### Definitie

	Rubriek	T key	L key		Type	Lengte	Codelijst
0222	COMMUNICATIETAAL			C	AN	25	

	ID	Regel
Conditie	CD 7	Als COMMUNICATIEVORM de waarde 1 (tolk taal) heeft, dan verplicht vullen, anders leeglaten.

### Bedrijfsregels

	Regel
OP 45	Als voor communicatie met een cliënt een tolk noodzakelijk is, dan moet dit in het indicatiebesluit worden vermeld.

## 0223 - JURIDISCHE STATUS

[ZK33]

### Omschrijving

Juridische situatie die voor de cliënt van toepassing is op het moment van indicatiestelling.

### Definitie

	Rubriek	T key	L key		Type	Lengte	Codelijst
0223	JURIDISCHE STATUS			O	N	2	COD232

## 0224 - BOPZ

[ZK33]

### Omschrijving

Een artikel 60-verklaring geeft aan of de gevraagde opneming noodzakelijk is.

### Definitie

	Rubriek	T key	L key		Type	Lengte	Codelijst
0224	BOPZ			O	N	1	COD126

### Bedrijfsregels

	Regel
OP 127	In het indicatiebesluitbericht kan worden aangegeven of een artikel 60-verklaring is afgegeven met daarbij de datum waarop deze is vastgesteld.

## 0225 - DATUM BOPZ

[ZK33]

### Omschrijving

### Definitie

	Rubriek	T key	L key		Type	Lengte	Codelijst
0225	DATUM BOPZ			C	N	8	

	ID	Regel
Conditie	CD 23	Als BOPZ de waarde 1 (Opname op basis van artikel 60 is aan de orde) bevat, dan verplicht vullen, anders leeg laten.
Constraint	CS 23	Vullen met een bestaande datum die niet groter is dan de DAGTEKENING HEENBERICHT van het bestand.

### Bedrijfsregels

	Regel
OP 127	In het indicatiebesluitbericht kan worden aangegeven of een artikel 60-verklaring is afgegeven met daarbij de datum waarop deze is vastgesteld.

## 0226 - RESERVE

[ZK33]

### Omschrijving

Loze posities in een bericht ten behoeve van het op gelijke lengte brengen van records dan wel ruimte gereserveerd voor toekomstig gebruik.

### Definitie

	Rubriek	T key	L key		Type	Lengte	Codelijst
0226	RESERVE			S	AN	126	



## 0301 - KENMERK RECORD

[ZK33]

### Omschrijving

Identificatie van het soort record in een externe-integratiebericht.

### Definitie

	Rubriek	T key	L key		Type	Lengte	Codelijst
0301	KENMERK RECORD			M	N	2	

	ID	Regel
Constraint	CS 27	Vullen met het recordnummer uit de specificaties.

### Invulinstructie

In welke volgorde moeten de records worden opgenomen?

De volgorde van records wordt bepaald door de logische/fysieke relatie tussen de records.

In het geval er op hetzelfde niveau meerdere (kind-)records voorkomen, wordt de volgorde bepaald door de rubriek KENMERK RECORD. De rubriek IDENTIFICATIE DETAILRECORD wordt gevuld met aansluitende volgnummers (beginnend bij 1).

## 0302 - IDENTIFICATIE DETAILRECORD

[ZK33]

### Omschrijving

Unieke codering van een detailrecord.

### Definitie

	Rubriek	T key	L key		Type	Lengte	Codelijst
0302	IDENTIFICATIE DETAILRECORD	ja		M	N	12	

### Invulinstructie

In welke volgorde moeten de records worden opgenomen?

De volgorde van records wordt bepaald door de logische/fysieke relatie tussen de records.

In het geval er op hetzelfde niveau meerdere (kind-)records voorkomen, wordt de volgorde bepaald door de rubriek KENMERK RECORD. De rubriek IDENTIFICATIE DETAILRECORD wordt gevuld met aansluitende volgnummers (beginnend bij 1).

## 0303 - INDICATIEORGAAN

[ZK33]

### Omschrijving

Identificatie van het indicatieorgaan dat de indicatiestelling heeft verricht.

## Definitie

	Rubriek	T key	L key		Type	Lengte	Codelijst
0303	INDICATIEORGAAN		ja	O	N	4	COD459

	ID	Regel
Constraint	CS 68	sleutelrubriek waarde overnemen uit het bovenliggende record

## 0304 - CLIENTNUMMER

[ZK33]

### Omschrijving

Identificerend nummer van een cliënt bij een indicatieorgaan.

## Definitie

	Rubriek	T key	L key		Type	Lengte	Codelijst
0304	CLIENTNUMMER		ja	M	AN	20	

	ID	Regel
Constraint	CS 68	sleutelrubriek waarde overnemen uit het bovenliggende record

## 0305 - RELATIENUMMER

[ZK33]

### Omschrijving

Identificerend nummer van de relatie van een cliënt.

## Definitie

	Rubriek	T key	L key		Type	Lengte	Codelijst
0305	RELATIENUMMER		ja	M	AN	20	

## Bedrijfsregels

	Regel
OP 71	Elke relatie krijgt een nummer om hem uniek te identificeren.

## 0306 - VOLGORDE

[ZK33]

### Omschrijving

Aanduiding van de prioriteit van de contactpersoon.

## Definitie

	Rubriek	T key	L key		Type	Lengte	Codelijst
0306	VOLGORDE			C	N	2	

	ID	Regel
Conditie	CD 16	Als SOORT relatie een waarde ongelijk 12 (partner) heeft, dan verplicht vullen.

**Bedrijfsregels**

	Regel
OP 8	Van een cliënt kunnen contactpersonen geregistreerd worden waarvan met een volgnummer moet worden aangegeven hoe belangrijk deze is.

**0307 - SOORT**

[ZK33]

**Omschrijving**

De soort relatie die een persoon ten opzichte van de cliënt heeft.

**Definitie**

	Rubriek	T key	L key		Type	Lengte	Codelijst
0307	SOORT			M	N	2	COD472

**Bedrijfsregels**

	Regel
OP 76	Van iedere contactpersoon (relatie) moet worden opgegeven in welke relatie deze tot de cliënt staat.

**0308 - GEBOORTEDATUM**

[ZK33]

**Omschrijving**

Datum waarop een persoon geboren is.

**Definitie**

	Rubriek	T key	L key		Type	Lengte	Codelijst
0308	GEBOORTEDATUM			C	N	8	

	ID	Regel
Conditie	CD 17	Als SOORT relatie de waarde 12 (partner) heeft, dan verplicht vullen.
Constraint	CS 23	Vullen met een bestaande datum die niet groter is dan de DAGTEKENING HEENBERICHT van het bestand.
Technisch	TR 2	GEBOORTEDATUM mag niet meer dan 120 jaar voor de DAGTEKENING HEENBERICHT liggen.

**Invulinstructie**

Hoe moet worden omgegaan met een geboortedatum?

Wanneer de GEBOORTEDATUM niet volledig of onbekend is, dan wordt het deel dat wel bekend is gebruikt en wordt voor de overige delen de waarde 01 (dag en maand) of 1900 (jaar) gebruikt. In de rubriek DATUMGEBRUIK wordt aangegeven welk deel van de datum bekend is en dus te gebruiken.

Voorbeelden:

Een volledig onbekende geboortedatum wordt 01-01-1900

Is alleen bekend dat de geboorte in 1953 was, dan wordt de geboortedatum 01-01-1953

Is alleen bekend dat de geboorte in september 1949 was, dan wordt de geboortedatum 01-09-1949

**Bedrijfsregels**

	Regel
OP 47	Als een bericht niet aan de geldende standaard voldoet, mag het bericht afgekeurd worden.

**0309 - DATUMGEBRUIK**

[ZK33]

**Omschrijving**

Indicator die aangeeft welk deel van de voorafgaande datum gebruikt mag worden.

**Definitie**

	Rubriek	T key	L key		Type	Lengte	Codelijst
0309	DATUMGEBRUIK			O	N	1	COD170

	ID	Regel
Technisch	TR 97	DATUMGEBRUIK en GEBOORTEDATUM moeten met elkaar in overeenstemming zijn.

**Invulinstructie**

Hoe moet worden omgegaan met een geboortedatum?

Wanneer de GEBOORTEDATUM niet volledig of onbekend is, dan wordt het deel dat wel bekend is gebruikt en wordt voor de overige delen de waarde 01 (dag en maand) of 1900 (jaar) gebruikt. In de rubriek DATUMGEBRUIK wordt aangegeven welk deel van de datum bekend is en dus te gebruiken.

Voorbeelden:

Een volledig onbekende geboortedatum wordt 01-01-1900

Is alleen bekend dat de geboorte in 1953 was, dan wordt de geboortedatum 01-01-1953

Is alleen bekend dat de geboorte in september 1949 was, dan wordt de geboortedatum 01-09-1949

**Bedrijfsregels**

	Regel
OP 252	Bij een (deels) onbekende geboortedatum moet aangegeven worden welk deel van de geboortedatum betrouwbaar is.

**0310 - GESLACHT**

[ZK33]

**Omschrijving**

De sekse van een persoon, zoals bij geboorte formeel vastgesteld of nadien formeel gewijzigd.

**Definitie**

	Rubriek	T key	L key		Type	Lengte	Codelijst
0310	GESLACHT			O	N	1	COD046

	ID	Regel
Constraint	CS 16	1 (MANNELIJK) of 2 (VROUWELIJK) vullen.

**0311 - NAAM (01)**

[ZK33]

**Omschrijving**

De achternaam van een persoon, indien nodig verkort weergegeven.

**Definitie**

	Rubriek	T key	L key		Type	Lengte	Codelijst
0311	NAAM (01)			M	AN	25	

**Invulinstructie**

Hoe wordt de naam van een cliënt of relatie vastgelegd?

Van een cliënt of relatie worden de achternaam, voorvoegsel en voorletters gescheiden vastgelegd. Daarbij wordt in de aanduiding NAAMCODE (01 en 02) de toepassing van de achternaam (bijvoorbeeld geboortenaam of naam van echtgenoot) vastgelegd.

Aan de hand van de aanduiding NAAMCODE (03) wordt de gewenste ternaamstelling aangegeven. Hiermee wordt de volgorde bepaald in het gebruik van de geboortenaam en eventuele naam van de echtgenoot bij correspondentie. Het vullen van de NAAMCODE (03) van de cliënt hangt dus af van hoe de cliënt of relatie zijn/haar naam hanteert.

**Bedrijfsregels**

	Regel
OP 130	Van de relatie moet altijd een naam worden vastgelegd, aangevuld met een volledig adres en/of een telefoonnummer.

**0312 - VOORVOEGSEL (01)**

[ZK33]

**Omschrijving**

Verzameling van een of meer voorzetsels/lidwoorden, die aan het significante deel van de achternaam van een persoon vooraf gaat en daar een onderdeel van is.

**Definitie**

	Rubriek	T key	L key		Type	Lengte	Codelijst
0312	VOORVOEGSEL (01)			O	AN	10	

**Invulinstructie**

Hoe wordt de naam van een cliënt of relatie vastgelegd?

Van een cliënt of relatie worden de achternaam, voorvoegsel en voorletters gescheiden vastgelegd. Daarbij wordt in de aanduiding NAAMCODE (01 en 02) de toepassing van de achternaam (bijvoorbeeld geboortenaam of naam van echtgenoot) vastgelegd.

Aan de hand van de aanduiding NAAMCODE (03) wordt de gewenste tennaamstelling aangegeven. Hiermee wordt de volgorde bepaald in het gebruik van de geboortenaam en eventuele naam van de echtgenoot bij correspondentie. Het vullen van de NAAMCODE (03) van de cliënt hangt dus af van hoe de cliënt of relatie zijn/haar naam hanteert.

**0313 - NAAMCODE (01)**

[ZK33]

**Omschrijving**

Aanduiding naamgebruik (gecodeerd).

**Definitie**

	Rubriek	T key	L key		Type	Lengte	Codelijst
0313	NAAMCODE (01)			M	N	1	COD700

	ID	Regel
Constraint	CS 9	1 (eigen naam) vullen.

**Invulinstructie**

Hoe wordt de naam van een cliënt of relatie vastgelegd?

Van een cliënt of relatie worden de achternaam, voorvoegsel en voorletters gescheiden vastgelegd. Daarbij wordt in de aanduiding NAAMCODE (01 en 02) de toepassing van de achternaam (bijvoorbeeld geboortenaam of naam van echtgenoot) vastgelegd.

Aan de hand van de aanduiding NAAMCODE (03) wordt de gewenste tennaamstelling aangegeven. Hiermee wordt de volgorde bepaald in het gebruik van de geboortenaam en eventuele naam van de echtgenoot bij correspondentie. Het vullen van de NAAMCODE (03) van de cliënt hangt dus af van hoe de cliënt of relatie zijn/haar naam hanteert.

**0314 - NAAM (02)**

[ZK33]

**Omschrijving**

De achternaam van een persoon, indien nodig verkort weergegeven.

**Definitie**

	Rubriek	T key	L key		Type	Lengte	Codelijst
0314	NAAM (02)			O	AN	25	



**Invulinstructie**

Hoe wordt de naam van een cliënt of relatie vastgelegd?

Van een cliënt of relatie worden de achternaam, voorvoegsel en voorletters gescheiden vastgelegd. Daarbij wordt in de aanduiding NAAMCODE (01 en 02) de toepassing van de achternaam (bijvoorbeeld geboortenaam of naam van echtgenoot) vastgelegd.

Aan de hand van de aanduiding NAAMCODE (03) wordt de gewenste tennaamstelling aangegeven. Hiermee wordt de volgorde bepaald in het gebruik van de geboortenaam en eventuele naam van de echtgenoot bij correspondentie. Het vullen van de NAAMCODE (03) van de cliënt hangt dus af van hoe de cliënt of relatie zijn/haar naam hanteert.

**0315 - VOORVOEGSEL (02)**

[ZK33]

**Omschrijving**

Verzameling van een of meer voorzetsels/lidwoorden, die aan het significante deel van de achternaam van een persoon vooraf gaat en daar een onderdeel van is.

**Definitie**

	Rubriek	T key	L key		Type	Lengte	Codelijst
0315	VOORVOEGSEL (02)			C	AN	10	

	ID	Regel
Conditie	CD 14	Alleen als NAAM (02) gevuld is, is vullen toegestaan.

**Invulinstructie**

Hoe wordt de naam van een cliënt of relatie vastgelegd?

Van een cliënt of relatie worden de achternaam, voorvoegsel en voorletters gescheiden vastgelegd. Daarbij wordt in de aanduiding NAAMCODE (01 en 02) de toepassing van de achternaam (bijvoorbeeld geboortenaam of naam van echtgenoot) vastgelegd.

Aan de hand van de aanduiding NAAMCODE (03) wordt de gewenste tennaamstelling aangegeven. Hiermee wordt de volgorde bepaald in het gebruik van de geboortenaam en eventuele naam van de echtgenoot bij correspondentie. Het vullen van de NAAMCODE (03) van de cliënt hangt dus af van hoe de cliënt of relatie zijn/haar naam hanteert.

**0316 - NAAMCODE (02)**

[ZK33]

**Omschrijving**

Aanduiding naamgebruik (gecodeerd).

**Definitie**

	Rubriek	T key	L key		Type	Lengte	Codelijst
0316	NAAMCODE (02)			C	N	1	COD700

	ID	Regel
Conditie	CD 13	Als NAAM (02) gevuld is, dan verplicht vullen, anders leeg laten.
Constraint	CS 10	2 (naam echtgenoot of geregistreerd partner of alternatieve naam) vullen.

**Invulinstructie**

Hoe wordt de naam van een cliënt of relatie vastgelegd?

Van een cliënt of relatie worden de achternaam, voorvoegsel en voorletters gescheiden vastgelegd. Daarbij wordt in de aanduiding NAAMCODE (01 en 02) de toepassing van de achternaam (bijvoorbeeld geboortenaam of naam van echtgenoot) vastgelegd.

Aan de hand van de aanduiding NAAMCODE (03) wordt de gewenste tenaamstelling aangegeven. Hiermee wordt de volgorde bepaald in het gebruik van de geboortenaam en eventuele naam van de echtgenoot bij correspondentie. Het vullen van de NAAMCODE (03) van de cliënt hangt dus af van hoe de cliënt of relatie zijn/haar naam hanteert.

**0317 - VOORLETTERS**

[ZK33]

**Omschrijving**

De verzameling van letters die wordt gevormd door de eerste letter van alle in volgorde voorkomende voornamen van een persoon.

**Definitie**

	Rubriek	T key	L key		Type	Lengte	Codelijst
0317	VOORLETTERS			O	AN	6	

	ID	Regel
Constraint	CS 4	Aaneengesloten vullen (zonder punten of spaties).

**Invulinstructie**

Hoe wordt de naam van een cliënt of relatie vastgelegd?

Van een cliënt of relatie worden de achternaam, voorvoegsel en voorletters gescheiden vastgelegd. Daarbij wordt in de aanduiding NAAMCODE (01 en 02) de toepassing van de achternaam (bijvoorbeeld geboortenaam of naam van echtgenoot) vastgelegd.

Aan de hand van de aanduiding NAAMCODE (03) wordt de gewenste tenaamstelling aangegeven. Hiermee wordt de volgorde bepaald in het gebruik van de geboortenaam en eventuele naam van de echtgenoot bij correspondentie. Het vullen van de NAAMCODE (03) van de cliënt hangt dus af van hoe de cliënt of relatie zijn/haar naam hanteert.

## 0318 - NAAMCODE (03)

[ZK33]

### Omschrijving

Aanduiding naamgebruik (gecodeerd).

### Definitie

	Rubriek	T key	L key		Type	Lengte	Codelijst
0318	NAAMCODE (03)			M	N	1	COD700

	ID	Regel
Constraint	CS 50	Als NAAM (02) gevuld is, dan 1 (eigen naam), 2 (naam echtgenoot of geregistreerd partner of alternatieve naam), 3 (naam echtgenoot of geregistreerd partner gevolgd door eigen naam) of 4 (eigen naam gevolgd door naam echtgenoot of geregistreerd partner) vullen, anders 1 (eigen naam) vullen.

### Invulinstructie

Hoe wordt de naam van een cliënt of relatie vastgelegd?

Van een cliënt of relatie worden de achternaam, voorvoegsel en voorletters gescheiden vastgelegd. Daarbij wordt in de aanduiding NAAMCODE (01 en 02) de toepassing van de achternaam (bijvoorbeeld geboortenaam of naam van echtgenoot) vastgelegd.

Aan de hand van de aanduiding NAAMCODE (03) wordt de gewenste ternaamstelling aangegeven. Hiermee wordt de volgorde bepaald in het gebruik van de geboortenaam en eventuele naam van de echtgenoot bij correspondentie. Het vullen van de NAAMCODE (03) van de cliënt hangt dus af van hoe de cliënt of relatie zijn/haar naam hanteert.

## 0319 - RESERVE

[ZK33]

### Omschrijving

Loze posities in een bericht ten behoeve van het op gelijke lengte brengen van records dan wel ruimte gereserveerd voor toekomstig gebruik.

### Definitie

	Rubriek	T key	L key		Type	Lengte	Codelijst
0319	RESERVE			S	AN	159	

## 0401 - KENMERK RECORD

[ZK33]

### Omschrijving

Identificatie van het soort record in een externe-integratiebericht.

### Definitie

	Rubriek	T key	L key		Type	Lengte	Codelijst
0401	KENMERK RECORD			M	N	2	



	ID	Regel
Constraint	CS 27	Vullen met het recordnummer uit de specificaties.

## Invulinstructie

In welke volgorde moeten de records worden opgenomen?

De volgorde van records wordt bepaald door de logische/fysieke relatie tussen de records.

In het geval er op hetzelfde niveau meerdere (kind-)records voorkomen, wordt de volgorde bepaald door de rubriek KENMERK RECORD. De rubriek IDENTIFICATIE DETAILRECORD wordt gevuld met aansluitende volgnummers (beginnend bij 1).

## 0402 - IDENTIFICATIE DETAILRECORD

[ZK33]

### Omschrijving

Unieke codering van een detailrecord.

### Definitie

	Rubriek	T key	L key		Type	Lengte	Codelijst
0402	IDENTIFICATIE DETAILRECORD	ja		M	N	12	

## Invulinstructie

In welke volgorde moeten de records worden opgenomen?

De volgorde van records wordt bepaald door de logische/fysieke relatie tussen de records.

In het geval er op hetzelfde niveau meerdere (kind-)records voorkomen, wordt de volgorde bepaald door de rubriek KENMERK RECORD. De rubriek IDENTIFICATIE DETAILRECORD wordt gevuld met aansluitende volgnummers (beginnend bij 1).

## 0403 - INDICATIEORGAAN

[ZK33]

### Omschrijving

Identificatie van het indicatieorgaan dat de indicatiestelling heeft verricht.

### Definitie

	Rubriek	T key	L key		Type	Lengte	Codelijst
0403	INDICATIEORGAAN		ja	O	N	4	COD459

	ID	Regel
Constraint	CS 68	sleutelrubriek waarde overnemen uit het bovenliggende record

## 0404 - CLIENTNUMMER

[ZK33]

## Omschrijving

Identificerend nummer van een cliënt bij een indicatieorgaan.

## Definitie

	Rubriek	T key	L key		Type	Lengte	Codelijst
0404	CLIENTNUMMER		ja	M	AN	20	

	ID	Regel
Constraint	CS 68	sleutelrubriek waarde overnemen uit het bovenliggende record

## 0405 - RELATIENUMMER

[ZK33]

## Omschrijving

Identificerend nummer van de relatie van een cliënt.

## Definitie

	Rubriek	T key	L key		Type	Lengte	Codelijst
0405	RELATIENUMMER		ja	O	AN	20	

	ID	Regel
Constraint	CS 68	sleutelrubriek waarde overnemen uit het bovenliggende record

## 0406 - SOORT

[ZK33]

## Omschrijving

Nadere typering van het adres.

## Definitie

	Rubriek	T key	L key		Type	Lengte	Codelijst
0406	SOORT		ja	M	N	2	COD757

## Bedrijfsregels

	Regel
OP 77	Het CIZ legt tenminste het GBA adres en/of het verblijfadres van de cliënt vast.
OP 91	Van een cliënt mogen aanvullende contactgegevens vastgelegd worden; er moet dan wel vastgelegd worden wat voor soort adres het betreft.

## 0407 - HUISNUMMER

[ZK33]

## Omschrijving

De numerieke aanduiding zoals de gemeente die aan het object heeft toegekend.



## Definitie

	Rubriek	T key	L key		Type	Lengte	Codelijst
0407	HUISNUMMER			C	N	5	

	ID	Regel
Conditie	CD 25	Als LANDCODE de waarde NL (Nederland) heeft, dan verplicht vullen.

## 0408 - HUISLETTER

[ZK33]

### Omschrijving

Een alfabetisch teken achter het huisnummer zoals dit door het gemeentebestuur is toegekend.

## Definitie

	Rubriek	T key	L key		Type	Lengte	Codelijst
0408	HUISLETTER			C	AN	1	

	ID	Regel
Conditie	CD 24	Alleen als HUISNUMMER gevuld is, is vullen toegestaan.

## 0409 - HUISNUMMERTOEOVOEGING

[ZK33]

### Omschrijving

Die letters of tekens die noodzakelijk zijn om, naast huisnummer en -letter, de brievenbus te vinden.

## Definitie

	Rubriek	T key	L key		Type	Lengte	Codelijst
0409	HUISNUMMERTOEOVOEGING			C	AN	4	

	ID	Regel
Conditie	CD 24	Alleen als HUISNUMMER gevuld is, is vullen toegestaan.

## 0410 - AANDUIDING WOONADRES

[ZK33]

### Omschrijving

De aanduiding die wordt gebruikt voor adressen die niet zijn voorzien van de gebruikelijke straatnaam en huisnummeraanduidingen.

## Definitie

	Rubriek	T key	L key		Type	Lengte	Codelijst
0410	AANDUIDING WOONADRES			C	AN	2	NUM061

	ID	Regel
Conditie	CD 24	Alleen als HUISNUMMER gevuld is, is vullen toegestaan.

## 0411 - POSTCODE

[ZK33]

### Omschrijving

Aanduiding van de (inter)nationale postcode. Dit veld is geschikt voor zowel de Nederlandse als niet-Nederlandse postcodes.

### Definitie

	Rubriek	T key	L key		Type	Lengte	Codelijst
0411	POSTCODE			C	AN	8	

	ID	Regel
Conditie	CD 34	Als SOORT adres de waarde 1 (GBA-adres) of 3 (verblijfadres) heeft, dan verplicht vullen.
Constraint	CS 89	Als LANDCODE de waarde NL (Nederland) heeft, dan moet het formaat overeenkomen met dat van een Nederlandse postcode.

## 0412 - STRAATNAAM

[ZK33]

### Omschrijving

De officiële door de gemeente vastgestelde naam van een straat.

### Definitie

	Rubriek	T key	L key		Type	Lengte	Codelijst
0412	STRAATNAAM			O	AN	24	

## 0413 - PLAATSNAAM

[ZK33]

### Omschrijving

De door de gemeente vastgestelde naam van een woonplaats.

### Definitie

	Rubriek	T key	L key		Type	Lengte	Codelijst
0413	PLAATSNAAM			O	AN	24	

## 0414 - LANDCODE

[ZK33]

### Omschrijving

Identificatie van een (historisch/actueel) land of gebiedsdeel.



## Definitie

	Rubriek	T key	L key		Type	Lengte	Codelijst
0414	LANDCODE			C	AN	2	COD032

	ID	Regel
Conditie	CD 5	Als POSTCODE gevuld is, dan verplicht vullen, anders leeg laten.

## 0415 - ORGANISATIE

[ZK33]

### Omschrijving

De naam van een organisatie waar de cliënt of relatie cliënt verblijft.

## Definitie

	Rubriek	T key	L key		Type	Lengte	Codelijst
0415	ORGANISATIE			O	AN	35	

### Invulinstructie

Hoe om te gaan met de adressering indien er sprake is van een organisatie?  
Alleen vullen indien cliënt en/of relatie cliënt in instelling verblijft.

## 0416 - TELEFOON (01)

[ZK33]

### Omschrijving

Het telefoonnummer waarop de cliënt of relatie van de cliënt te bereiken is.

## Definitie

	Rubriek	T key	L key		Type	Lengte	Codelijst
0416	TELEFOON (01)			O	AN	15	

	ID	Regel
Constraint	CS 5	Aaneengesloten vullen met cijfers.

## 0417 - LANDNUMMER (01)

[ZK33]

### Omschrijving

Het telefoonnummer van een land, vanuit Nederland benaderd.

## Definitie

	Rubriek	T key	L key		Type	Lengte	Codelijst
0417	LANDNUMMER (01)			C	AN	4	

	ID	Regel
Conditie	CD 21	Als de bijbehorende TELEFOON (01 of 02) gevuld is, dan verplicht vullen, anders leeg laten.



## 0418 - TELEFOON (02)

[ZK33]

### Omschrijving

Het telefoonnummer waarop de cliënt of relatie van de cliënt te bereiken is.

### Definitie

	Rubriek	T key	L key		Type	Lengte	Codelijst
0418	TELEFOON (02)			O	AN	15	

	ID	Regel
Constraint	CS 5	Aaneengesloten vullen met cijfers.

## 0419 - LANDNUMMER (02)

[ZK33]

### Omschrijving

Het telefoonnummer van een land, vanuit Nederland benaderd.

### Definitie

	Rubriek	T key	L key		Type	Lengte	Codelijst
0419	LANDNUMMER (02)			C	AN	4	

	ID	Regel
Conditie	CD 21	Als de bijbehorende TELEFOON (01 of 02) gevuld is, dan verplicht vullen, anders leeg laten.

## 0420 - EMAILADRES

[ZK33]

### Omschrijving

Het adres waaronder de cliënt/relatie cliënt via het internet per elektronische post te bereiken is.

### Definitie

	Rubriek	T key	L key		Type	Lengte	Codelijst
0420	EMAILADRES			O	AN	70	

## 0421 - BEGINDATUM

[ZK33]

### Omschrijving

De begindatum van het verblijf van de cliënt of relatie cliënt op een tijdelijk adres.

### Definitie

	Rubriek	T key	L key		Type	Lengte	Codelijst
0421	BEGINDATUM			C	N	8	

	ID	Regel
Conditie	CD 9	Alleen als SOORT adres de waarde 04 (tijdelijk adres) heeft, is vullen toegestaan.

## 0422 - EINDDATUM

[ZK33]

### Omschrijving

De einddatum van het verblijf van de cliënt/relatie cliënt op een tijdelijk adres.

### Definitie

	Rubriek	T key	L key		Type	Lengte	Codelijst
0422	EINDDATUM			C	N	8	

	ID	Regel
Conditie	CD 9	Alleen als SOORT adres de waarde 04 (tijdelijk adres) heeft, is vullen toegestaan.
Constraint	CS 3	Indien van toepassing vullen met een waarde die groter is dan, of gelijk is aan de BEGINDATUM (of INGANGSDATUM) van de aangeduide periode.

## 0423 - RESERVE

[ZK33]

### Omschrijving

Loze posities in een bericht ten behoeve van het op gelijke lengte brengen van records dan wel ruimte gereserveerd voor toekomstig gebruik.

### Definitie

	Rubriek	T key	L key		Type	Lengte	Codelijst
0423	RESERVE			S	AN	21	

## 0601 - KENMERK RECORD

[ZK33]

### Omschrijving

Identificatie van het soort record in een externe-integratiebericht.

### Definitie

	Rubriek	T key	L key		Type	Lengte	Codelijst
0601	KENMERK RECORD			M	N	2	

	ID	Regel
Constraint	CS 27	Vullen met het recordnummer uit de specificaties.

### Invulinstructie

In welke volgorde moeten de records worden opgenomen?

De volgorde van records wordt bepaald door de logische/fysieke relatie tussen de records.

In het geval er op hetzelfde niveau meerdere (kind-)records voorkomen, wordt de volgorde bepaald door de rubriek KENMERK RECORD. De rubriek IDENTIFICATIE DETAILRECORD wordt gevuld met aansluitende volgnummers (beginnend bij 1).

## 0602 - IDENTIFICATIE DETAILRECORD

[ZK33]

### Omschrijving

Unieke codering van een detailrecord.

### Definitie

	Rubriek	T key	L key		Type	Lengte	Codelijst
0602	IDENTIFICATIE DETAILRECORD	ja		M	N	12	

### Invulinstructie

In welke volgorde moeten de records worden opgenomen?

De volgorde van records wordt bepaald door de logische/fysieke relatie tussen de records.

In het geval er op hetzelfde niveau meerdere (kind-)records voorkomen, wordt de volgorde bepaald door de rubriek KENMERK RECORD. De rubriek IDENTIFICATIE DETAILRECORD wordt gevuld met aansluitende volgnummers (beginnend bij 1).

## 0603 - INDICATIEORGAAN

[ZK33]

### Omschrijving

Identificatie van het indicatieorgaan dat de indicatiestelling heeft verricht.

### Definitie

	Rubriek	T key	L key		Type	Lengte	Codelijst
0603	INDICATIEORGAAN		ja	O	N	4	COD459

	ID	Regel
Constraint	CS 68	sleutelrubriek waarde overnemen uit het bovenliggende record

## 0604 - CLIENTNUMMER

[ZK33]

### Omschrijving

Identificerend nummer van een cliënt bij een indicatieorgaan.

### Definitie

	Rubriek	T key	L key		Type	Lengte	Codelijst
0604	CLIENTNUMMER		ja	M	AN	20	



	ID	Regel
Constraint	CS 68	sleutelrubriek waarde overnemen uit het bovenliggende record

## 0605 - AANVRAAGNUMMER

[ZK33]

### Omschrijving

Identificerend nummer van een indicatie-aanvraag van een cliënt bij een indicatieorgaan.

### Definitie

	Rubriek	T key	L key		Type	Lengte	Codelijst
0605	AANVRAAGNUMMER		ja	O	N	9	

	ID	Regel
Constraint	CS 68	sleutelrubriek waarde overnemen uit het bovenliggende record

## 0606 - BESLUITNUMMER

[ZK33]

### Omschrijving

Identificerend nummer van een indicatiebesluit bij een indicatie-aanvraag van een cliënt bij een indicatieorgaan.

### Definitie

	Rubriek	T key	L key		Type	Lengte	Codelijst
0606	BESLUITNUMMER		ja	M	N	9	

	ID	Regel
Constraint	CS 68	sleutelrubriek waarde overnemen uit het bovenliggende record

## 0607 - GRONDSLAG

[ZK33]

### Omschrijving

Codering die aangeeft wat ten grondslag ligt aan de zorg.

### Definitie

	Rubriek	T key	L key		Type	Lengte	Codelijst
0607	GRONDSLAG		ja	M	N	2	COD736

## 0608 - DIAGNOSECODELIJST

[ZK33]

### Omschrijving

Code die aangeeft welke diagnosecodelijst gebruikt is, met aanduiding van de oorsprong van de codes en/of de beheerder ervan.

## Definitie

	Rubriek	T key	L key		Type	Lengte	Codelijst
0608	DIAGNOSECODELIJST		ja	M	N	3	COD392

## Invulinstructie

Hoe gebruik ik de diagnosecodelijsten om ziektebeeld en stoornisgegevens vast te leggen?

Het CIZ maakt bij het vastleggen van ziektebeeld- en stoornisgegevens gebruik van diagnosecodelijsten die zijn gebaseerd op de ICD10, de DSM IV, de ICF, de IQ en de lijsten 'Visueel' en 'Auditief'. Bij de ziektebeeld- en stoornisgegevens legt het CIZ in drie stappen informatie vast over het ziektebeeld van de cliënt. Met de waarde (code) in DIAGNOSECODELIJST geeft het CIZ aan welke van bovengenoemde classificaties wordt gebruikt. Deze code bepaalt vervolgens welke informatie in SUBCODE DIAGNOSECODELIJST en ZIEKTEBEELD/STOORNIS vastgelegd mag worden.

Let op! De unieke aanduiding van ZIEKTEBEELD/STOORNIS is COD529. Voor dit gegeven bestaat geen één-op-één relatie met een codelijst; er is géén codelijst met de aanduiding COD529. De codelijst die het CIZ gebruikt om ZIEKTEBEELD/STOORNIS te vullen, hangt af van de vulling van de voorgaande rubrieken.

De volgende tabel geeft een overzicht welke codelijst in welke situatie van toepassing is:

[link:diagnosecodelijsttabel.png (Y:\AZR 3.0\afbeeldingen\diagnosecodelijsttabel.png)(\*)]

## Bedrijfsregels

	Regel
OP 131	Bij het vastleggen van ziektebeeld en stoornisgegevens dient gebruik gemaakt te worden van de speciaal voor de istandaarden opgestelde diagnosecodelijsten.

## 0609 - SUBCODE DIAGNOSECODELIJST

[ZK33]

## Omschrijving

Code die aangeeft welke subcode van een diagnosecodelijst gebruikt is.

## Definitie

	Rubriek	T key	L key		Type	Lengte	Codelijst
0609	SUBCODE DIAGNOSECODELIJST			O	N	2	COD770

	ID	Regel
Constraint	CS 14	Vullen met een waarde die hoort bij de waarde van DIAGNOSECODELIJST.

**ZK33 (Toewijzing zorg ZK-ZK)**

BEP-model Wlz

iWlz 1.0 versie 1.1

**0610 - ZIEKTEBEELD/STOORNIS**

[ZK33]

**Omschrijving**

Code die het ziektebeeld of de stoornis van een cliënt identificeert.

**Definitie**

	Rubriek	T key	L key		Type	Lengte	Codelijst
0610	ZIEKTEBEELD/STOORNIS		ja	M	AN	8	

	ID	Regel
Constraint	CS 12	Vullen conform opgegeven codelijst.

**0611 - PROGNOSE**

[ZK33]

**Omschrijving**

Aanduiding welke prognose er is inzake het ziektebeeld of de stoornis.

**Definitie**

	Rubriek	T key	L key		Type	Lengte	Codelijst
0611	PROGNOSE			O	N	1	COD737

**0612 - RESERVE**

[ZK33]

**Omschrijving**

Loze posities in een bericht ten behoeve van het op gelijke lengte brengen van records dan wel ruimte gereserveerd voor toekomstig gebruik.

**Definitie**

	Rubriek	T key	L key		Type	Lengte	Codelijst
0612	RESERVE			S	AN	238	

**0701 - KENMERK RECORD**

[ZK33]

**Omschrijving**

Identificatie van het soort record in een externe-integratiebericht.

**Definitie**

	Rubriek	T key	L key		Type	Lengte	Codelijst
0701	KENMERK RECORD			M	N	2	

	ID	Regel
Constraint	CS 27	Vullen met het recordnummer uit de specificaties.

**Invulinstructie**

In welke volgorde moeten de records worden opgenomen?

De volgorde van records wordt bepaald door de logische/fysieke relatie tussen de records.

In het geval er op hetzelfde niveau meerdere (kind-)records voorkomen, wordt de volgorde bepaald door de rubriek KENMERK RECORD. De rubriek IDENTIFICATIE DETAILRECORD wordt gevuld met aansluitende volgnummers (beginnend bij 1).

**0702 - IDENTIFICATIE DETAILRECORD**

[ZK33]

**Omschrijving**

Unieke codering van een detailrecord.

**Definitie**

	Rubriek	T key	L key		Type	Lengte	Codelijst
0702	IDENTIFICATIE DETAILRECORD	ja		M	N	12	

**Invulinstructie**

In welke volgorde moeten de records worden opgenomen?

De volgorde van records wordt bepaald door de logische/fysieke relatie tussen de records.

In het geval er op hetzelfde niveau meerdere (kind-)records voorkomen, wordt de volgorde bepaald door de rubriek KENMERK RECORD. De rubriek IDENTIFICATIE DETAILRECORD wordt gevuld met aansluitende volgnummers (beginnend bij 1).

**0703 - INDICATIEORGAAN**

[ZK33]

**Omschrijving**

Identificatie van het indicatieorgaan dat de indicatiestelling heeft verricht.

**Definitie**

	Rubriek	T key	L key		Type	Lengte	Codelijst
0703	INDICATIEORGAAN		ja	O	N	4	COD459

	ID	Regel
Constraint	CS 68	sleutelrubriek waarde overnemen uit het bovenliggende record

**0704 - CLIENTNUMMER**

[ZK33]

**Omschrijving**

Identificerend nummer van een cliënt bij een indicatieorgaan.



# ZK33 (Toewijzing zorg ZK-ZK)

BEP-model Wlz

iWlz 1.0 versie 1.1

## Definitie

	Rubriek	T key	L key		Type	Lengte	Codelijst
0704	CLIENTNUMMER		ja	M	AN	20	

	ID	Regel
Constraint	CS 68	sleutelrubriek waarde overnemen uit het bovenliggende record

## 0705 - AANVRAAGNUMMER

[ZK33]

### Omschrijving

Identificerend nummer van een indicatie-aanvraag van een cliënt bij een indicatieorgaan.

## Definitie

	Rubriek	T key	L key		Type	Lengte	Codelijst
0705	AANVRAAGNUMMER		ja	O	N	9	

	ID	Regel
Constraint	CS 68	sleutelrubriek waarde overnemen uit het bovenliggende record

## 0706 - BESLUITNUMMER

[ZK33]

### Omschrijving

Identificerend nummer van een indicatiebesluit bij een indicatie-aanvraag van een cliënt bij een indicatieorgaan.

## Definitie

	Rubriek	T key	L key		Type	Lengte	Codelijst
0706	BESLUITNUMMER		ja	M	N	9	

	ID	Regel
Constraint	CS 68	sleutelrubriek waarde overnemen uit het bovenliggende record

## 0707 - BEPERKING

[ZK33]

### Omschrijving

Aanduiding over de categorie van de beperking.

## Definitie

	Rubriek	T key	L key		Type	Lengte	Codelijst
0707	BEPERKING		ja	M	N	1	COD539

## 0708 - DUUR

[ZK33]



## Omschrijving

Code die aangeeft wat de verwachte duur is van de categorie beperking.

## Definitie

	Rubriek	T key	L key		Type	Lengte	Codelijst
0708	DUUR			O	N	1	COD749

## 0709 - RESERVE

[ZK33]

## Omschrijving

Loze posities in een bericht ten behoeve van het op gelijke lengte brengen van records dan wel ruimte gereserveerd voor toekomstig gebruik.

## Definitie

	Rubriek	T key	L key		Type	Lengte	Codelijst
0709	RESERVE			S	AN	252	

## 0801 - KENMERK RECORD

[ZK33]

## Omschrijving

Identificatie van het soort record in een externe-integratiebericht.

## Definitie

	Rubriek	T key	L key		Type	Lengte	Codelijst
0801	KENMERK RECORD			M	N	2	

	ID	Regel
Constraint	CS 27	Vullen met het recordnummer uit de specificaties.

## Invulinstructie

In welke volgorde moeten de records worden opgenomen?

De volgorde van records wordt bepaald door de logische/fysieke relatie tussen de records.

In het geval er op hetzelfde niveau meerdere (kind-)records voorkomen, wordt de volgorde bepaald door de rubriek KENMERK RECORD. De rubriek IDENTIFICATIE DETAILRECORD wordt gevuld met aansluitende volgnummers (beginnend bij 1).

## 0802 - IDENTIFICATIE DETAILRECORD

[ZK33]

## Omschrijving

Unieke codering van een detailrecord.

## Definitie

	Rubriek	T key	L key		Type	Lengte	Codelijst
0802	IDENTIFICATIE DETAILRECORD	ja		M	N	12	

## Invulinstructie

In welke volgorde moeten de records worden opgenomen?

De volgorde van records wordt bepaald door de logische/fysieke relatie tussen de records.

In het geval er op hetzelfde niveau meerdere (kind-)records voorkomen, wordt de volgorde bepaald door de rubriek KENMERK RECORD. De rubriek IDENTIFICATIE DETAILRECORD wordt gevuld met aansluitende volgnummers (beginnend bij 1).

## 0803 - INDICATIEORGAAN

[ZK33]

## Omschrijving

Identificatie van het indicatieorgaan dat de indicatiestelling heeft verricht.

## Definitie

	Rubriek	T key	L key		Type	Lengte	Codelijst
0803	INDICATIEORGAAN		ja	O	N	4	COD459

	ID	Regel
Constraint	CS 68	sleutelrubriek waarde overnemen uit het bovenliggende record

## 0804 - CLIENTNUMMER

[ZK33]

## Omschrijving

Identificerend nummer van een cliënt bij een indicatieorgaan.

## Definitie

	Rubriek	T key	L key		Type	Lengte	Codelijst
0804	CLIENTNUMMER		ja	M	AN	20	

	ID	Regel
Constraint	CS 68	sleutelrubriek waarde overnemen uit het bovenliggende record

## 0805 - AANVRAAGNUMMER

[ZK33]

## Omschrijving

Identificerend nummer van een indicatie-aanvraag van een cliënt bij een indicatieorgaan.

## Definitie

	Rubriek	T key	L key		Type	Lengte	Codelijst
0805	AANVRAAGNUMMER		ja	C	N	9	

	ID	Regel
Conditie	CD 18	Als AFGIFTEDATUM in het INDICATIEBESLUITRECORD een waarde heeft die kleiner is dan 1 augustus 2011, dan verplicht vullen.

## 0806 - BESLUITNUMMER

[ZK33]

### Omschrijving

Identificerend nummer van een indicatiebesluit bij een indicatie-aanvraag van een cliënt bij een indicatieorgaan.

## Definitie

	Rubriek	T key	L key		Type	Lengte	Codelijst
0806	BESLUITNUMMER		ja	M	N	9	

## Bedrijfsregels

	Regel
OP 68	Op ieder moment zijn de dan geldende zorgtoewijzingen gebaseerd op hetzelfde indicatiebesluit.
OP 137	Per cliënt krijgt elk indicatiebesluit een uniek indicatiebesluitnummer.

## 0807 - SOORT

[ZK33]

### Omschrijving

Code voor de soort indicatie.

## Definitie

	Rubriek	T key	L key		Type	Lengte	Codelijst
0807	SOORT			M	N	1	COD169

## 0808 - GRONDSLAG (01)

[ZK33]

### Omschrijving

Gecodeerde aanduiding wat als eerste ten grondslag ligt aan het indicatiebesluit met betrekking tot de zorg voor een cliënt.

## Definitie

	Rubriek	T key	L key		Type	Lengte	Codelijst
0808	GRONDSLAG (01)			C	N	2	COD736



	ID	Regel
Conditie	CD 29	Als het INDICATIEBESLUITRECORD meer dan alleen een ZORGZWAARTEPAKKETRECORD met ZZPCODE met waarde 999 (ZZP0) bevat, dan verplicht vullen, anders leeg laten.

## 0809 - GRONDSLAG (02)

[ZK33]

### Omschrijving

Gecodeerde aanduiding wat als tweede ten grondslag ligt aan het indicatiebesluit met betrekking tot de zorg voor een cliënt.

### Definitie

	Rubriek	T key	L key		Type	Lengte	Codelijst
0809	GRONDSLAG (02)			C	N	2	COD736

	ID	Regel
Conditie	CD 37	Alleen als GRONDSLAG (01) gevuld is, is vullen toegestaan.

## 0810 - AFGIFTEDATUM

[ZK33]

### Omschrijving

De datum waarop het indicatiebesluit genomen is.

### Definitie

	Rubriek	T key	L key		Type	Lengte	Codelijst
0810	AFGIFTEDATUM			M	N	8	

	ID	Regel
Constraint	CS 23	Vullen met een bestaande datum die niet groter is dan de DAGTEKENING HEENBERICHT van het bestand.

## 0811 - INGANGSDATUM

[ZK33]

### Omschrijving

De datum die aangeeft vanaf welke datum het indicatiebesluit rechtsgeldig is.

### Definitie

	Rubriek	T key	L key		Type	Lengte	Codelijst
0811	INGANGSDATUM			M	N	8	

	ID	Regel
Technisch	TR 15	De kleinste INGANGSDATUM van een geïndiceerde zorgseenheid moet samenvallen met de INGANGSDATUM in het INDICATIEBESLUITRECORD.



## Bedrijfsregels

	Regel
OP 159	De geldigheidsduren van alle geïndiceerde zorgseenheden bepalen de geldigheidsduur van het indicatiebesluit. De geldigheidsduur van een geïndiceerde zorgseenheid kan zowel begrensd (met einddatum) als onbegrensd (zonder einddatum) zijn.

## 0812 - EINDDATUM

[ZK33]

### Omschrijving

Datum die aangeeft tot en met welke datum het indicatiebesluit rechtsgeldig is.

### Definitie

	Rubriek	T key	L key		Type	Lengte	Codelijst
0812	EINDDATUM			O	N	8	

	ID	Regel
Constraint	CS 3	Indien van toepassing vullen met een waarde die groter is dan, of gelijk is aan de BEGIN DATUM (of INGANGSDATUM) van de aangeduide periode.
Technisch	TR 14	De grootste EINDDATUM van een geïndiceerde zorgseenheid moet samenvallen met de EINDDATUM in het INDICATIEBESLUITRECORD

## Bedrijfsregels

	Regel
OP 159	De geldigheidsduren van alle geïndiceerde zorgseenheden bepalen de geldigheidsduur van het indicatiebesluit. De geldigheidsduur van een geïndiceerde zorgseenheid kan zowel begrensd (met einddatum) als onbegrensd (zonder einddatum) zijn.

## 0813 - RESERVE

[ZK33]

### Omschrijving

Loze posities in een bericht ten behoeve van het op gelijke lengte brengen van records dan wel ruimte gereserveerd voor toekomstig gebruik.

### Definitie

	Rubriek	T key	L key		Type	Lengte	Codelijst
0813	RESERVE			S	AN	225	

## 0901 - KENMERK RECORD

[ZK33]



## Omschrijving

Identificatie van het soort record in een externe-integratiebericht.

## Definitie

	Rubriek	T key	L key		Type	Lengte	Codelijst
0901	KENMERK RECORD			M	N	2	

	ID	Regel
Constraint	CS 27	Vullen met het recordnummer uit de specificaties.

## Invulinstructie

In welke volgorde moeten de records worden opgenomen?

De volgorde van records wordt bepaald door de logische/fysieke relatie tussen de records.

In het geval er op hetzelfde niveau meerdere (kind-)records voorkomen, wordt de volgorde bepaald door de rubriek KENMERK RECORD. De rubriek IDENTIFICATIE DETAILRECORD wordt gevuld met aansluitende volgnummers (beginnend bij 1).

## 0902 - IDENTIFICATIE DETAILRECORD

[ZK33]

## Omschrijving

Unieke codering van een detailrecord.

## Definitie

	Rubriek	T key	L key		Type	Lengte	Codelijst
0902	IDENTIFICATIE DETAILRECORD	ja		M	N	12	

## Invulinstructie

In welke volgorde moeten de records worden opgenomen?

De volgorde van records wordt bepaald door de logische/fysieke relatie tussen de records.

In het geval er op hetzelfde niveau meerdere (kind-)records voorkomen, wordt de volgorde bepaald door de rubriek KENMERK RECORD. De rubriek IDENTIFICATIE DETAILRECORD wordt gevuld met aansluitende volgnummers (beginnend bij 1).

## 0903 - INDICATIEORGAAN

[ZK33]

## Omschrijving

Identificatie van het indicatieorgaan dat de indicatiestelling heeft verricht.

## Definitie

	Rubriek	T key	L key		Type	Lengte	Codelijst
0903	INDICATIEORGAAN		ja	O	N	4	COD459

	ID	Regel
Constraint	CS 68	sleutelrubriek waarde overnemen uit het bovenliggende record

## 0904 - CLIENTNUMMER

[ZK33]

### Omschrijving

Identificerend nummer van een cliënt bij een indicatieorgaan.

### Definitie

	Rubriek	T key	L key		Type	Lengte	Codelijst
0904	CLIENTNUMMER		ja	M	AN	20	

	ID	Regel
Constraint	CS 68	sleutelrubriek waarde overnemen uit het bovenliggende record

## 0905 - AANVRAAGNUMMER

[ZK33]

### Omschrijving

Identificerend nummer van een indicatie-aanvraag van een cliënt bij een indicatieorgaan.

### Definitie

	Rubriek	T key	L key		Type	Lengte	Codelijst
0905	AANVRAAGNUMMER		ja	O	N	9	

	ID	Regel
Constraint	CS 68	sleutelrubriek waarde overnemen uit het bovenliggende record

## 0906 - BESLUITNUMMER

[ZK33]

### Omschrijving

Identificerend nummer van een indicatiebesluit bij een indicatie-aanvraag van een cliënt bij een indicatieorgaan.

### Definitie

	Rubriek	T key	L key		Type	Lengte	Codelijst
0906	BESLUITNUMMER		ja	M	N	9	

	ID	Regel
Constraint	CS 68	sleutelrubriek waarde overnemen uit het bovenliggende record

## 0907 - FUNCTIECODE

[ZK33]

## Omschrijving

Gecodeerde aanduiding van een (reeks van) activiteit(en) in functionele termen die losgekoppeld is van een bepaalde leverancier, waarbij wordt beschreven wat de inhoud en aard van die activiteit is in termen van hulpverlening (wonen, zorg en welzijn).

## Definitie

	Rubriek	T key	L key		Type	Lengte	Codelijst
0907	FUNCTIECODE		ja	M	N	2	COD732

## Bedrijfsregels

	Regel
OP 251	Indicatiebesluiten waarvan de ingangsdatum op of na 1 januari 2015 ligt, bevatten alleen zorgeenheden die aan de criteria van de Wlz voldoen.

## 0908 - INGANGSDATUM

[ZK33]

## Omschrijving

De datum die aangeeft vanaf welke datum de geïndiceerde zorgeenheid rechtsgeldig is.

## Definitie

	Rubriek	T key	L key		Type	Lengte	Codelijst
0908	INGANGSDATUM		ja	M	N	8	

## 0909 - EINDDATUM

[ZK33]

## Omschrijving

De datum die aangeeft tot en met welke datum de geïndiceerde zorgeenheid rechtsgeldig is.

## Definitie

	Rubriek	T key	L key		Type	Lengte	Codelijst
0909	EINDDATUM			O	N	8	

	ID	Regel
Constraint	CS 3	Indien van toepassing vullen met een waarde die groter is dan, of gelijk is aan de BEGIN DATUM (of INGANGSDATUM) van de aangeduide periode.

## 0910 - KLASSE

[ZK33]

## Omschrijving

Gecodeerde aanduiding van de mate van zorg betreffende een functie, uitgedrukt in een klasse.



**Definitie**

	Rubriek	T key	L key		Type	Lengte	Codelijst
0910	KLASSE			M	AN	4	COD756

	ID	Regel
Technisch	TR 8	De KLASSE in het FUNCTIERECORD moet horen bij de betreffende FUNCTIECODE

**Bedrijfsregels**

	Regel
OP 157	Als de hoogte van de geïndiceerde of geleverde zorg uitstijgt boven de maximaal toegestane klasse van een functie wordt dit vastgelegd in de vorm van additionele zorg.

**0911 - OPSLAG**

[ZK33]

**Omschrijving**

De omvang van de opslag op de klasse van de functie.

**Definitie**

	Rubriek	T key	L key		Type	Lengte	Codelijst
0911	OPSLAG			O	N	2	

	ID	Regel
Technisch	TR 10	OPSLAG mag niet gevuld zijn als de KLASSE de waarde '99' bevat of de KLASSE niet de maximum waarde bevat.
	TR 34	De OPSLAG mag niet gevuld zijn als FUNCTIECODE de waarde '71' (verblijf tijdelijk) bevat.

**Invulinstructie**

Hoe moet in geval van additionele zorg de opslag gevuld worden?

Indien er sprake is van additionele zorg (extra zorg bovenop de hoogste klasse van een functie), moet bij OPSLAG het aantal extra te leveren of geleverde zorgeenheden ingevuld worden.

**Bedrijfsregels**

	Regel
OP 157	Als de hoogte van de geïndiceerde of geleverde zorg uitstijgt boven de maximaal toegestane klasse van een functie wordt dit vastgelegd in de vorm van additionele zorg.

**0912 - LEVERINGSVOORWAARDE**

[ZK33]

**Omschrijving**

Codering die aangeeft welke leveringsvoorwaarde van toepassing is voor de zorg.



## Definitie

	Rubriek	T key	L key		Type	Lengte	Codelijst
0912	LEVERINGSVOORWAARDE			M	N	1	COD740

## 0913 - VERVOER

[ZK33]

### Omschrijving

Indicatie over het van toepassing zijn van vervoer.

## Definitie

	Rubriek	T key	L key		Type	Lengte	Codelijst
0913	VERVOER			C	N	1	COD741

	ID	Regel
Conditie	CD 22	Als FUNCTIECODE de waarde 64 (BH-GRP) of 82 (BG-GRP) heeft, dan verplicht vullen, anders leeg laten.
Constraint	CS 107	1 (vervoer nodig) of 2 (vervoer niet nodig) vullen.

## 0914 - LEVERINGSVORM

[ZK33]

### Omschrijving

Gecodeerde aanduiding van de vorm waarin de cliënt de zorg wenst te ontvangen/ontvangt.

## Definitie

	Rubriek	T key	L key		Type	Lengte	Codelijst
0914	LEVERINGSVORM			M	N	1	COD578

	ID	Regel
Technisch	TR 83	Indien de FUNCTIECODE de waarde 91 (ADL) bevat, is voor LEVERINGSVORM alleen de waarde 4 (ZIN) toegestaan.

## Bedrijfsregels

	Regel
OP 178	ADL-assistentie kan alleen als zorg in natura worden geleverd; levering in de vorm van een VPT of via een PGB is voor ADL-assistentie niet toegestaan.

## 0915 - RESERVE

[ZK33]

### Omschrijving

Loze posities in een bericht ten behoeve van het op gelijke lengte brengen van records dan wel ruimte gereserveerd voor toekomstig gebruik.

## Definitie

	Rubriek	T key	L key		Type	Lengte	Codelijst
0915	RESERVE			S	AN	227	

## 1101 - KENMERK RECORD

[ZK33]

### Omschrijving

Identificatie van het soort record in een externe-integratiebericht.

## Definitie

	Rubriek	T key	L key		Type	Lengte	Codelijst
1101	KENMERK RECORD			M	N	2	

	ID	Regel
Constraint	CS 27	Vullen met het recordnummer uit de specificaties.

### Invulinstructie

In welke volgorde moeten de records worden opgenomen?

De volgorde van records wordt bepaald door de logische/fysieke relatie tussen de records.

In het geval er op hetzelfde niveau meerdere (kind-)records voorkomen, wordt de volgorde bepaald door de rubriek KENMERK RECORD. De rubriek IDENTIFICATIE DETAILRECORD wordt gevuld met aansluitende volgnummers (beginnend bij 1).

## 1102 - IDENTIFICATIE DETAILRECORD

[ZK33]

### Omschrijving

Unieke codering van een detailrecord.

## Definitie

	Rubriek	T key	L key		Type	Lengte	Codelijst
1102	IDENTIFICATIE DETAILRECORD	ja		M	N	12	

### Invulinstructie

In welke volgorde moeten de records worden opgenomen?

De volgorde van records wordt bepaald door de logische/fysieke relatie tussen de records.

In het geval er op hetzelfde niveau meerdere (kind-)records voorkomen, wordt de volgorde bepaald door de rubriek KENMERK RECORD. De rubriek IDENTIFICATIE DETAILRECORD wordt gevuld met aansluitende volgnummers (beginnend bij 1).

## 1103 - INDICATIEORGAAN

[ZK33]



## Omschrijving

Identificatie van het indicatieorgaan dat de indicatiestelling heeft verricht.

## Definitie

	Rubriek	T key	L key		Type	Lengte	Codelijst
1103	INDICATIEORGAAN		ja	O	N	4	COD459

	ID	Regel
Constraint	CS 68	sleutelrubriek waarde overnemen uit het bovenliggende record

## 1104 - CLIENTNUMMER

[ZK33]

## Omschrijving

Identificerend nummer van een cliënt bij een indicatieorgaan.

## Definitie

	Rubriek	T key	L key		Type	Lengte	Codelijst
1104	CLIENTNUMMER		ja	M	AN	20	

	ID	Regel
Constraint	CS 68	sleutelrubriek waarde overnemen uit het bovenliggende record

## 1105 - AANVRAAGNUMMER

[ZK33]

## Omschrijving

Identificerend nummer van een indicatie-aanvraag van een cliënt bij een indicatieorgaan.

## Definitie

	Rubriek	T key	L key		Type	Lengte	Codelijst
1105	AANVRAAGNUMMER		ja	O	N	9	

	ID	Regel
Constraint	CS 68	sleutelrubriek waarde overnemen uit het bovenliggende record

## 1106 - BESLUITNUMMER

[ZK33]

## Omschrijving

Identificerend nummer van een indicatiebesluit bij een indicatie-aanvraag van een cliënt bij een indicatieorgaan.

## Definitie

	Rubriek	T key	L key		Type	Lengte	Codelijst
1106	BESLUITNUMMER		ja	M	N	9	

	ID	Regel
Constraint	CS 68	leutelrubriek waarde overnemen uit het bovenliggende record

## 1107 - VRAAG STOORNIS

[ZK33]

### Omschrijving

Gecodeerde aanduiding van de vraag over stoornissen.

### Definitie

	Rubriek	T key	L key		Type	Lengte	Codelijst
1107	VRAAG STOORNIS		ja	M	N	4	COD824

## 1108 - SCORE STOORNIS

[ZK33]

### Omschrijving

Gecodeerde aanduiding van de score op een vraag over een stoornis.

### Definitie

	Rubriek	T key	L key		Type	Lengte	Codelijst
1108	SCORE STOORNIS			M	AN	1	COD827

## 1109 - RESERVE

[ZK33]

### Omschrijving

Loze posities in een bericht ten behoeve van het op gelijke lengte brengen van records dan wel ruimte gereserveerd voor toekomstig gebruik.

### Definitie

	Rubriek	T key	L key		Type	Lengte	Codelijst
1109	RESERVE			S	AN	249	

## 1201 - KENMERK RECORD

[ZK33]

### Omschrijving

Identificatie van het soort record in een externe-integratiebericht.

### Definitie

	Rubriek	T key	L key		Type	Lengte	Codelijst
1201	KENMERK RECORD			M	N	2	

	ID	Regel
Constraint	CS 27	Vullen met het recordnummer uit de specificaties.

**Invulinstructie**

In welke volgorde moeten de records worden opgenomen?

De volgorde van records wordt bepaald door de logische/fysieke relatie tussen de records.

In het geval er op hetzelfde niveau meerdere (kind-)records voorkomen, wordt de volgorde bepaald door de rubriek KENMERK RECORD. De rubriek IDENTIFICATIE DETAILRECORD wordt gevuld met aansluitende volgnummers (beginnend bij 1).

**1202 - IDENTIFICATIE DETAILRECORD**

[ZK33]

**Omschrijving**

Unieke codering van een detailrecord.

**Definitie**

	Rubriek	T key	L key		Type	Lengte	Codelijst
1202	IDENTIFICATIE DETAILRECORD	ja		M	N	12	

**Invulinstructie**

In welke volgorde moeten de records worden opgenomen?

De volgorde van records wordt bepaald door de logische/fysieke relatie tussen de records.

In het geval er op hetzelfde niveau meerdere (kind-)records voorkomen, wordt de volgorde bepaald door de rubriek KENMERK RECORD. De rubriek IDENTIFICATIE DETAILRECORD wordt gevuld met aansluitende volgnummers (beginnend bij 1).

**1203 - INDICATIEORGAAN**

[ZK33]

**Omschrijving**

Identificatie van het indicatieorgaan dat de indicatiestelling heeft verricht.

**Definitie**

	Rubriek	T key	L key		Type	Lengte	Codelijst
1203	INDICATIEORGAAN		ja	O	N	4	COD459

	ID	Regel
Constraint	CS 68	sleutelrubriek waarde overnemen uit het bovenliggende record

**1204 - CLIENTNUMMER**

[ZK33]

**Omschrijving**

Identificerend nummer van een cliënt bij een indicatieorgaan.

## Definitie

	Rubriek	T key	L key		Type	Lengte	Codelijst
1204	CLIENTNUMMER		ja	M	AN	20	

	ID	Regel
Constraint	CS 68	sleutelrubriek waarde overnemen uit het bovenliggende record

## 1205 - AANVRAAGNUMMER

[ZK33]

### Omschrijving

Identificerend nummer van een indicatie-aanvraag van een cliënt bij een indicatieorgaan.

## Definitie

	Rubriek	T key	L key		Type	Lengte	Codelijst
1205	AANVRAAGNUMMER		ja	O	N	9	

	ID	Regel
Constraint	CS 68	sleutelrubriek waarde overnemen uit het bovenliggende record

## 1206 - BESLUITNUMMER

[ZK33]

### Omschrijving

Identificerend nummer van een indicatiebesluit bij een indicatie-aanvraag van een cliënt bij een indicatieorgaan.

## Definitie

	Rubriek	T key	L key		Type	Lengte	Codelijst
1206	BESLUITNUMMER		ja	M	N	9	

	ID	Regel
Constraint	CS 68	sleutelrubriek waarde overnemen uit het bovenliggende record

## 1207 - BEPERKING

[ZK33]

### Omschrijving

Aanduiding over de categorie van de beperking.

## Definitie

	Rubriek	T key	L key		Type	Lengte	Codelijst
1207	BEPERKING		ja	M	N	1	COD539

	ID	Regel
Constraint	CS 68	sleutelrubriek waarde overnemen uit het bovenliggende record



# ZK33 (Toewijzing zorg ZK-ZK)

BEP-model Wlz

iWlz 1.0 versie 1.1

## 1208 - VRAAG BEPERKING

[ZK33]

### Omschrijving

Gecodeerde aanduiding van de vraag over een beperking.

### Definitie

	Rubriek	T key	L key		Type	Lengte	Codelijst
1208	VRAAG BEPERKING		ja	M	N	4	COD825

## 1209 - SCORE BEPERKING

[ZK33]

### Omschrijving

Gecodeerde aanduiding van de score op een vraag over een beperking.

### Definitie

	Rubriek	T key	L key		Type	Lengte	Codelijst
1209	SCORE BEPERKING			M	AN	1	COD828

## 1210 - RESERVE

[ZK33]

### Omschrijving

Loze posities in een bericht ten behoeve van het op gelijke lengte brengen van records dan wel ruimte gereserveerd voor toekomstig gebruik.

### Definitie

	Rubriek	T key	L key		Type	Lengte	Codelijst
1210	RESERVE			S	AN	248	

## 1501 - KENMERK RECORD

[ZK33]

### Omschrijving

Identificatie van het soort record in een externe-integratiebericht.

### Definitie

	Rubriek	T key	L key		Type	Lengte	Codelijst
1501	KENMERK RECORD			M	N	2	

	ID	Regel
Constraint	CS 27	Vullen met het recordnummer uit de specificaties.

### Invulinstructie

In welke volgorde moeten de records worden opgenomen?

De volgorde van records wordt bepaald door de logische/fysieke relatie tussen de records.





In het geval er op hetzelfde niveau meerdere (kind-)records voorkomen, wordt de volgorde bepaald door de rubriek KENMERK RECORD. De rubriek IDENTIFICATIE DETAILRECORD wordt gevuld met aansluitende volgnummers (beginnend bij 1).

## 1502 - IDENTIFICATIE DETAILRECORD

[ZK33]

### Omschrijving

Unieke codering van een detailrecord.

### Definitie

	Rubriek	T key	L key		Type	Lengte	Codelijst
1502	IDENTIFICATIE DETAILRECORD	ja		M	N	12	

### Invulinstructie

In welke volgorde moeten de records worden opgenomen?

De volgorde van records wordt bepaald door de logische/fysieke relatie tussen de records.

In het geval er op hetzelfde niveau meerdere (kind-)records voorkomen, wordt de volgorde bepaald door de rubriek KENMERK RECORD. De rubriek IDENTIFICATIE DETAILRECORD wordt gevuld met aansluitende volgnummers (beginnend bij 1).

## 1503 - INDICATIEORGAAN

[ZK33]

### Omschrijving

Identificatie van het indicatieorgaan dat de indicatiestelling heeft verricht.

### Definitie

	Rubriek	T key	L key		Type	Lengte	Codelijst
1503	INDICATIEORGAAN		ja	O	N	4	COD459

	ID	Regel
Constraint	CS 68	sleutelrubriek waarde overnemen uit het bovenliggende record

## 1504 - CLIENTNUMMER

[ZK33]

### Omschrijving

Identificerend nummer van een cliënt bij een indicatieorgaan.

### Definitie

	Rubriek	T key	L key		Type	Lengte	Codelijst
1504	CLIENTNUMMER		ja	M	AN	20	

	ID	Regel
Constraint	CS 68	sleutelrubriek waarde overnemen uit het bovenliggende record

## 1505 - AANVRAAGNUMMER

[ZK33]

### Omschrijving

Identificerend nummer van een indicatie-aanvraag van een cliënt bij een indicatieorgaan.

### Definitie

	Rubriek	T key	L key		Type	Lengte	Codelijst
1505	AANVRAAGNUMMER		ja	O	N	9	

	ID	Regel
Constraint	CS 68	sleutelrubriek waarde overnemen uit het bovenliggende record

## 1506 - BESLUITNUMMER

[ZK33]

### Omschrijving

Identificerend nummer van een indicatiebesluit bij een indicatie-aanvraag van een cliënt bij een indicatieorgaan.

### Definitie

	Rubriek	T key	L key		Type	Lengte	Codelijst
1506	BESLUITNUMMER		ja	M	N	9	

	ID	Regel
Constraint	CS 68	sleutelrubriek waarde overnemen uit het bovenliggende record

## 1507 - FUNCTIECODE

[ZK33]

### Omschrijving

Gecodeerde aanduiding van een (reeks van) activiteit(en) in functionele termen die losgekoppeld is van een bepaalde leverancier, waarbij wordt beschreven wat de inhoud en aard van die activiteit is in termen van hulpverlening (wonen, zorg en welzijn).

### Definitie

	Rubriek	T key	L key		Type	Lengte	Codelijst
1507	FUNCTIECODE		ja	M	N	2	COD732

## 1508 - INSTELLING

[ZK33]

## Omschrijving

Identificerende code van een instelling.

## Definitie

	Rubriek	T key	L key		Type	Lengte	Codelijst
1508	INSTELLING		ja	M	N	8	

	ID	Regel
Technisch	TR 42	De gebruikte AGB-code moet geldig zijn.

## Bedrijfsregels

	Regel
OP 20	De cliënt kan per geïndiceerde zorgseenheid een voorkeur voor een zorgaanbieder opgeven.
OP 125	Als een zorgaanbieder met meer dan één zorgkantoor een contractrelatie heeft, heeft hij voor elke relatie een aparte AGB-code.

## 1509 - ZORGKANTOOR

[ZK33]

## Omschrijving

Identificatie van het Zorgkantoor, verantwoordelijk voor het uitvoeren van de Wlz.

## Definitie

	Rubriek	T key	L key		Type	Lengte	Codelijst
1509	ZORGKANTOOR			M	N	4	COD001

	ID	Regel
Technisch	TR 65	Indien het een bovenregionale toewijzing (ZK33) betreft, moet de ZORGKANTOOR overeenkomen met de ZORGKANTOOR (02) in het VOORLOOPRECORD.

## Bedrijfsregels

	Regel
OP 116	Indien een cliënt zorg wil ontvangen van een zorgaanbieder in een andere regio, dan stuurt het zorgkantoor een zorgtoewijzingbericht naar het bovenregionale zorgkantoor dat wel een contract heeft met die zorgaanbieder.

## 1510 - SOORT

[ZK33]

## Omschrijving

Indicatie van het soort toewijzing.

## Definitie

	Rubriek	T key	L key		Type	Lengte	Codelijst
1510	SOORT			M	N	1	COD165

	ID	Regel
Constraint	CS 71	4 (transfer) en 5 (administratief) niet vullen.
Technisch	TR 82	Indien de FUNCTIECODE de waarde 91 (ADL) bevat, dan mag SOORT in het toegewezen FUNCTIERECORD niet de waarde 2 (alternatief) of 3 (overbrugging) bevatten.

**Bedrijfsregels**

	Regel
OP 99	Het zorgkantoor moet in de zorgtoewijzing kenbaar maken of het gaat om een reguliere zorgtoewijzing, overbruggingszorg, alternatieve zorg, transferzorg of administratieve toewijzing.
OP 177	ADL-assistentie mag niet worden toegewezen als overbruggingszorg of als alternatieve zorg.

**1511 - TOEWIJZINGSDATUM**

[ZK33]

**Omschrijving**

De datum waarop het zorgkantoor de Wlz-zorg aan cliënt toewijst.

**Definitie**

	Rubriek	T key	L key		Type	Lengte	Codelijst
1511	TOEWIJZINGSDATUM			M	N	8	

	ID	Regel
Constraint	CS 23	Vullen met een bestaande datum die niet groter is dan de DAGTEKENING HEENBERICHT van het bestand.

**Invulinstructie**

Welke zorgtoewijzing is het meest recent?

Om vast te kunnen stellen welke zorgtoewijzing het recentst is, zijn TOEWIJZINGSDATUM en TOEWIJZINGSTIJD in het zorgtoewijzingbericht opgenomen. Het zorgkantoor vult deze velden met de datum en de tijd waarop de zorgtoewijzing definitief is vastgesteld. Het gaat hier om het moment waarop het zorgkantoor de zorgtoewijzing vaststelt en niet om het moment van verzending van het bericht. De zorgtoewijzing met de meest recente TOEWIJZINGSDATUM en TOEWIJZINGSTIJD is het actuele zorgtoewijzingbericht.

Als een zorgaanbieder het zorgkantoor verzoekt om een bestaande zorgtoewijzing nog een keer te versturen, blijft de inhoud van TOEWIJZINGSDATUM en TOEWIJZINGSTIJD onveranderd.

Een intrekking van de zorgtoewijzing moet beschouwd worden als een gewijzigde zorgtoewijzing. Het zorgkantoor vult TOEWIJZINGSDATUM en TOEWIJZINGSTIJD met de datum en tijd waarop het zorgkantoor de intrekking vaststelt.

In geval van een bovenregionale zorgtoewijzing neemt het bovenregionale zorgkantoor TOEWIJZINGSDATUM en TOEWIJZINGSTIJD ongewijzigd over uit het ZK33-bericht.

**Bedrijfsregels**

	Regel
OP 78	Het zorgkantoor kan de gewenste zorg in functies in etappes toewijzen; de functies hoeven niet allemaal op eenzelfde moment toegewezen te worden.

**1512 - TOEWIJZINGSTIJD**

[ZK33]

**Omschrijving**

Het tijdstip waarop het zorgkantoor de Wlz-zorg aan cliënt toewijst.

**Definitie**

	Rubriek	T key	L key		Type	Lengte	Codelijst
1512	TOEWIJZINGSTIJD			M	N	6	

	ID	Regel
Constraint	CS 65	Vullen met een geldig tijdstip, waarbij 000000 ('000000') niet is toegestaan.

**Invulinstructie**

Welke zorgtoewijzing is het meest recent?

Om vast te kunnen stellen welke zorgtoewijzing het recentst is, zijn TOEWIJZINGSDATUM en TOEWIJZINGSTIJD in het zorgtoewijzingbericht opgenomen. Het zorgkantoor vult deze velden met de datum en de tijd waarop de zorgtoewijzing definitief is vastgesteld. Het gaat hier om het moment waarop het zorgkantoor de zorgtoewijzing vaststelt en niet om het moment van verzending van het bericht. De zorgtoewijzing met de meest recente TOEWIJZINGSDATUM en TOEWIJZINGSTIJD is het actuele zorgtoewijzingbericht.

Als een zorgaanbieder het zorgkantoor verzoekt om een bestaande zorgtoewijzing nog een keer te versturen, blijft de inhoud van TOEWIJZINGSDATUM en TOEWIJZINGSTIJD onveranderd.

Een intrekking van de zorgtoewijzing moet beschouwd worden als een gewijzigde zorgtoewijzing. Het zorgkantoor vult TOEWIJZINGSDATUM en TOEWIJZINGSTIJD met de datum en tijd waarop het zorgkantoor de intrekking vaststelt.

In geval van een bovenregionale zorgtoewijzing neemt het bovenregionale zorgkantoor TOEWIJZINGSDATUM en TOEWIJZINGSTIJD ongewijzigd over uit het ZK33-bericht.

**Bedrijfsregels**

	Regel
OP 78	Het zorgkantoor kan de gewenste zorg in functies in etappes toewijzen; de functies hoeven niet allemaal op eenzelfde moment toegewezen te worden.



# ZK33 (Toewijzing zorg ZK-ZK)

BEP-model Wlz

iWlz 1.0 versie 1.1

## 1513 - INGANGSDATUM

[ZK33]

### Omschrijving

De datum waarop de toegewezen functie voor de eerste keer geleverd dient te worden.

### Definitie

	Rubriek	T key	L key		Type	Lengte	Codelijst
1513	INGANGSDATUM		ja	M	N	8	

## 1514 - EINDDATUM

[ZK33]

### Omschrijving

De datum waarop de toegewezen zorg eenheid voor de laatste keer geleverd dient te worden.

### Definitie

	Rubriek	T key	L key		Type	Lengte	Codelijst
1514	EINDDATUM			O	N	8	

	ID	Regel
Constraint	CS 3	Indien van toepassing vullen met een waarde die groter is dan, of gelijk is aan de BEGIN DATUM (of INGANGSDATUM) van de aangeduide periode.

## 1515 - REDEN INTREKKING

[ZK33]

### Omschrijving

De reden waarom een toewijzing wordt ingetrokken.

### Definitie

	Rubriek	T key	L key		Type	Lengte	Codelijst
1515	REDEN INTREKKING			O	N	1	COD172

## 1516 - KLASSE

[ZK33]

### Omschrijving

Gecodeerde aanduiding van de mate van zorg betreffende een functie, uitgedrukt in een klasse.

### Definitie

	Rubriek	T key	L key		Type	Lengte	Codelijst
1516	KLASSE			M	AN	4	COD756

	ID	Regel
Technisch	TR 76	Indien een zorgtoewijzing met dezelfde logische sleutel reeds voorkomt, mogen de KLASSE en OPSLAG niet kleiner zijn dan in de eerdere toewijzing.
	TR 8	De KLASSE in het FUNCTIERECORD moet horen bij de betreffende FUNCTIECODE

## Bedrijfsregels

	Regel
OP 33×1	Een afgegeven zorgtoewijzing mag gewijzigd worden waarbij de wijziging met een nieuw bericht moet worden doorgegeven.
OP 157	Als de hoogte van de geïndiceerde of geleverde zorg uitstijgt boven de maximaal toegestane klasse van een functie wordt dit vastgelegd in de vorm van additionele zorg.

## 1517 - OPSLAG

[ZK33]

### Omschrijving

De omvang van de opslag op de klasse van de functie.

### Definitie

	Rubriek	T key	L key		Type	Lengte	Codelijst
1517	OPSLAG			O	N	2	

	ID	Regel
Technisch	TR 76	Indien een zorgtoewijzing met dezelfde logische sleutel reeds voorkomt, mogen de KLASSE en OPSLAG niet kleiner zijn dan in de eerdere toewijzing.
	TR 10	OPSLAG mag niet gevuld zijn als de KLASSE de waarde '99' bevat of de KLASSE niet de maximum waarde bevat.
	TR 34	De OPSLAG mag niet gevuld zijn als FUNCTIECODE de waarde '71' (verblijf tijdelijk) bevat.

### Invulinstructie

Hoe moet in geval van additionele zorg de opslag gevuld worden?

Indien er sprake is van additionele zorg (extra zorg bovenop de hoogste klasse van een functie), moet bij OPSLAG het aantal extra te leveren of geleverde zorgeenheden ingevuld worden.

## Bedrijfsregels

	Regel
OP 33×1	Een afgegeven zorgtoewijzing mag gewijzigd worden waarbij de wijziging met een nieuw bericht moet worden doorgegeven.
OP 157	Als de hoogte van de geïndiceerde of geleverde zorg uitstijgt boven de maximaal toegestane klasse van een functie wordt dit vastgelegd in de vorm van additionele zorg.

## 1518 - VERVOER

[ZK33]

### Omschrijving

Indicatie over het van toepassing zijn van vervoer.

### Definitie

	Rubriek	T key	L key		Type	Lengte	Codelijst
1518	VERVOER			C	N	1	COD741

	ID	Regel
Conditie	CD 22	Als FUNCTIECODE de waarde 64 (BH-GRP) of 82 (BG-GRP) heeft, dan verplicht vullen, anders leeg laten.
Constraint	CS 107	1 (vervoer nodig) of 2 (vervoer niet nodig) vullen.

## 1519 - INSTELLING BESTEMMING

[ZK33]

### Omschrijving

Identificerende code van de instelling waar de cliënt zorg zal gaan ontvangen.

### Definitie

	Rubriek	T key	L key		Type	Lengte	Codelijst
1519	INSTELLING BESTEMMING			O	N	8	

### Invulinstructie

Hoe moet worden omgegaan met INSTELLING BESTEMMING in de zorgtoewijzing? Als er sprake is van een intrekking van een zorgtoewijzing dan moet in de rubriek INSTELLING BESTEMMING, indien bekend, de instelling worden aangegeven aan welke de betreffende zorgeenheid is toegewezen.

### Bedrijfsregels

	Regel
OP 107	Het zorgkantoor moet, indien van toepassing, bij elke intrekking van een zorgtoewijzing aangeven welke zorgaanbieder de zorglevering overneemt.

## 1520 - RESERVE

[ZK33]

### Omschrijving

Loze posities in een bericht ten behoeve van het op gelijke lengte brengen van records dan wel ruimte gereserveerd voor toekomstig gebruik.

### Definitie

	Rubriek	T key	L key		Type	Lengte	Codelijst
1520	RESERVE			S	AN	193	





## 2201 - KENMERK RECORD

[ZK33]

### Omschrijving

Identificatie van het soort record in een externe-integratiebericht.

### Definitie

	Rubriek	T key	L key		Type	Lengte	Codelijst
2201	KENMERK RECORD			M	N	2	

	ID	Regel
Constraint	CS 27	Vullen met het recordnummer uit de specificaties.

### Invulinstructie

In welke volgorde moeten de records worden opgenomen?

De volgorde van records wordt bepaald door de logische/fysieke relatie tussen de records.

In het geval er op hetzelfde niveau meerdere (kind-)records voorkomen, wordt de volgorde bepaald door de rubriek KENMERK RECORD. De rubriek IDENTIFICATIE DETAILRECORD wordt gevuld met aansluitende volgnummers (beginnend bij 1).

## 2202 - IDENTIFICATIE DETAILRECORD

[ZK33]

### Omschrijving

Unieke codering van een detailrecord.

### Definitie

	Rubriek	T key	L key		Type	Lengte	Codelijst
2202	IDENTIFICATIE DETAILRECORD	ja		M	N	12	

### Invulinstructie

In welke volgorde moeten de records worden opgenomen?

De volgorde van records wordt bepaald door de logische/fysieke relatie tussen de records.

In het geval er op hetzelfde niveau meerdere (kind-)records voorkomen, wordt de volgorde bepaald door de rubriek KENMERK RECORD. De rubriek IDENTIFICATIE DETAILRECORD wordt gevuld met aansluitende volgnummers (beginnend bij 1).

## 2203 - INDICATIEORGAAN

[ZK33]

### Omschrijving

Identificatie van het indicatieorgaan dat de indicatiestelling heeft verricht.



## Definitie

	Rubriek	T key	L key		Type	Lengte	Codelijst
2203	INDICATIEORGAAN		ja	O	N	4	COD459

	ID	Regel
Constraint	CS 68	sleutelrubriek waarde overnemen uit het bovenliggende record

## 2204 - CLIENTNUMMER

[ZK33]

### Omschrijving

Identificerend nummer van een cliënt bij een indicatieorgaan.

## Definitie

	Rubriek	T key	L key		Type	Lengte	Codelijst
2204	CLIENTNUMMER		ja	M	AN	20	

	ID	Regel
Constraint	CS 68	sleutelrubriek waarde overnemen uit het bovenliggende record

## 2205 - AANVRAAGNUMMER

[ZK33]

### Omschrijving

Identificerend nummer van een indicatie-aanvraag van een cliënt bij een indicatieorgaan.

## Definitie

	Rubriek	T key	L key		Type	Lengte	Codelijst
2205	AANVRAAGNUMMER		ja	O	N	9	

	ID	Regel
Constraint	CS 68	sleutelrubriek waarde overnemen uit het bovenliggende record

## 2206 - BESLUITNUMMER

[ZK33]

### Omschrijving

Identificerend nummer van een indicatiebesluit bij een indicatie-aanvraag van een cliënt bij een indicatieorgaan.

## Definitie

	Rubriek	T key	L key		Type	Lengte	Codelijst
2206	BESLUITNUMMER		ja	M	N	9	

	ID	Regel
Constraint	CS 68	sleutelrubriek waarde overnemen uit het bovenliggende record



# ZK33 (Toewijzing zorg ZK-ZK)

BEP-model Wlz

iWlz 1.0 versie 1.1

## 2207 - ZZPCODE

[ZK33]

### Omschrijving

Gecodeerde aanduiding van een zorgzwaartepakket.

### Definitie

	Rubriek	T key	L key		Type	Lengte	Codelijst
2207	ZZPCODE		ja	M	N	3	COD163

### Bedrijfsregels

	Regel
OP 251	Indicatiebesluiten waarvan de ingangsdatum op of na 1 januari 2015 ligt, bevatten alleen zorgseenheden die aan de criteria van de Wlz voldoen.

## 2208 - INGANGSDATUM

[ZK33]

### Omschrijving

De datum die aangeeft vanaf welke datum de geïndiceerde zorgseenheid rechtsgeldig is.

### Definitie

	Rubriek	T key	L key		Type	Lengte	Codelijst
2208	INGANGSDATUM		ja	M	N	8	

## 2209 - EINDDATUM

[ZK33]

### Omschrijving

De datum die aangeeft tot en met welke datum de geïndiceerde zorgseenheid rechtsgeldig is.

### Definitie

	Rubriek	T key	L key		Type	Lengte	Codelijst
2209	EINDDATUM			O	N	8	

	ID	Regel
Constraint	CS 3	Indien van toepassing vullen met een waarde die groter is dan, of gelijk is aan de BEGIN DATUM (of INGANGSDATUM) van de aangeduide periode.

## 2210 - KLASSE

[ZK33]

### Omschrijving

Gecodeerde aanduiding van de mate van zorg betreffende een functie, uitgedrukt in een klasse.

## Definitie

	Rubriek	T key	L key		Type	Lengte	Codelijst
2210	KLASSE			M	AN	4	COD756

	ID	Regel
Constraint	CS 74	'KE4', 'KE5', 'KE6' of 'KE7' vullen.

## 2211 - LEVERINGSVORM

[ZK33]

### Omschrijving

Gecodeerde aanduiding van de vorm waarin de cliënt de zorg wenst te ontvangen/ontvangt.

## Definitie

	Rubriek	T key	L key		Type	Lengte	Codelijst
2211	LEVERINGSVORM			M	N	1	COD578

	ID	Regel
Technisch	TR 43	Indien de ZZPCODE de waarde 999 (ZZP0) bevat, is voor LEVERINGSVORM alleen de waarde 4 (ZIN) toegestaan.

## Bedrijfsregels

	Regel
OP 114	Het CIZ moet voor de meeverhuizende partner een indicatie voor partnerverblijf afgeven met de leveringsvorm zorg in natura.

## 2212 - RESERVE

[ZK33]

### Omschrijving

Loze posities in een bericht ten behoeve van het op gelijke lengte brengen van records dan wel ruimte gereserveerd voor toekomstig gebruik.

## Definitie

	Rubriek	T key	L key		Type	Lengte	Codelijst
2212	RESERVE			S	AN	230	

## 2501 - KENMERK RECORD

[ZK33]

### Omschrijving

Identificatie van het soort record in een externe-integratiebericht.

## Definitie

	Rubriek	T key	L key		Type	Lengte	Codelijst
2501	KENMERK RECORD			M	N	2	



	ID	Regel
Constraint	CS 27	Vullen met het recordnummer uit de specificaties.

## Invulinstructie

In welke volgorde moeten de records worden opgenomen?

De volgorde van records wordt bepaald door de logische/fysieke relatie tussen de records.

In het geval er op hetzelfde niveau meerdere (kind-)records voorkomen, wordt de volgorde bepaald door de rubriek KENMERK RECORD. De rubriek IDENTIFICATIE DETAILRECORD wordt gevuld met aansluitende volgnummers (beginnend bij 1).

## 2502 - IDENTIFICATIE DETAILRECORD

[ZK33]

### Omschrijving

Unieke codering van een detailrecord.

### Definitie

	Rubriek	T key	L key		Type	Lengte	Codelijst
2502	IDENTIFICATIE DETAILRECORD	ja		M	N	12	

## Invulinstructie

In welke volgorde moeten de records worden opgenomen?

De volgorde van records wordt bepaald door de logische/fysieke relatie tussen de records.

In het geval er op hetzelfde niveau meerdere (kind-)records voorkomen, wordt de volgorde bepaald door de rubriek KENMERK RECORD. De rubriek IDENTIFICATIE DETAILRECORD wordt gevuld met aansluitende volgnummers (beginnend bij 1).

## 2503 - INDICATIEORGAAN

[ZK33]

### Omschrijving

Identificatie van het indicatieorgaan dat de indicatiestelling heeft verricht.

### Definitie

	Rubriek	T key	L key		Type	Lengte	Codelijst
2503	INDICATIEORGAAN		ja	O	N	4	COD459

	ID	Regel
Constraint	CS 68	sleutelrubriek waarde overnemen uit het bovenliggende record

## 2504 - CLIENTNUMMER

[ZK33]



## Omschrijving

Identificerend nummer van een cliënt bij een indicatieorgaan.

## Definitie

	Rubriek	T key	L key		Type	Lengte	Codelijst
2504	CLIENTNUMMER		ja	M	AN	20	

	ID	Regel
Constraint	CS 68	sleutelrubriek waarde overnemen uit het bovenliggende record

## 2505 - AANVRAAGNUMMER

[ZK33]

## Omschrijving

Identificerend nummer van een indicatie-aanvraag van een cliënt bij een indicatieorgaan.

## Definitie

	Rubriek	T key	L key		Type	Lengte	Codelijst
2505	AANVRAAGNUMMER		ja	O	N	9	

	ID	Regel
Constraint	CS 68	sleutelrubriek waarde overnemen uit het bovenliggende record

## 2506 - BESLUITNUMMER

[ZK33]

## Omschrijving

Identificerend nummer van een indicatiebesluit bij een indicatie-aanvraag van een cliënt bij een indicatieorgaan.

## Definitie

	Rubriek	T key	L key		Type	Lengte	Codelijst
2506	BESLUITNUMMER		ja	M	N	9	

	ID	Regel
Constraint	CS 68	sleutelrubriek waarde overnemen uit het bovenliggende record

## 2507 - ZZPCODE

[ZK33]

## Omschrijving

Gecodeerde aanduiding van een zorgzwaartepakket.

## Definitie

	Rubriek	T key	L key		Type	Lengte	Codelijst
2507	ZZPCODE		ja	M	N	3	COD163

## 2508 - INSTELLING

[ZK33]

### Omschrijving

Identificerende code van een instelling.

### Definitie

	Rubriek	T key	L key		Type	Lengte	Codelijst
2508	INSTELLING		ja	M	N	8	

	ID	Regel
Technisch	TR 42	De gebruikte AGB-code moet geldig zijn.

### Bedrijfsregels

	Regel
OP 20	De cliënt kan per geïndiceerde zorgseenheid een voorkeur voor een zorgaanbieder opgeven.
OP 125	Als een zorgaanbieder met meer dan één zorgkantoor een contractrelatie heeft, heeft hij voor elke relatie een aparte AGB-code.

## 2509 - ZORGKANTOOR

[ZK33]

### Omschrijving

Identificatie van het Zorgkantoor, verantwoordelijk voor het uitvoeren van de Wlz.

### Definitie

	Rubriek	T key	L key		Type	Lengte	Codelijst
2509	ZORGKANTOOR			M	N	4	COD001

	ID	Regel
Technisch	TR 65	Indien het een bovenregionale toewijzing (ZK33) betreft, moet de ZORGKANTOOR overeenkomen met de ZORGKANTOOR (02) in het VOORLOOPRECORD.

### Bedrijfsregels

	Regel
OP 116	Indien een cliënt zorg wil ontvangen van een zorgaanbieder in een andere regio, dan stuurt het zorgkantoor een zorgtoewijzingbericht naar het bovenregionale zorgkantoor dat wel een contract heeft met die zorgaanbieder.

## 2510 - SOORT

[ZK33]

### Omschrijving

Indicatie van het soort toewijzing.



## Definitie

	Rubriek	T key	L key		Type	Lengte	Codelijst
2510	SOORT			M	N	1	COD165

## Bedrijfsregels

	Regel
OP 99	Het zorgkantoor moet in de zorgtoewijzing kenbaar maken of het gaat om een reguliere zorgtoewijzing, overbruggingszorg, alternatieve zorg, transferzorg of administratieve toewijzing.

## 2511 - TOEWIJZINGSDATUM

[ZK33]

### Omschrijving

De datum waarop het zorgkantoor de Wlz-zorg aan cliënt toewijst.

## Definitie

	Rubriek	T key	L key		Type	Lengte	Codelijst
2511	TOEWIJZINGSDATUM			M	N	8	

	ID	Regel
Constraint	CS 23	Vullen met een bestaande datum die niet groter is dan de DAGTEKENING HEENBERICHT van het bestand.

## Bedrijfsregels

	Regel
OP 78	Het zorgkantoor kan de gewenste zorg in functies in etappes toewijzen; de functies hoeven niet allemaal op eenzelfde moment toegewezen te worden.

## 2512 - TOEWIJZINGSTIJD

[ZK33]

### Omschrijving

Het tijdstip waarop het zorgkantoor de Wlz-zorg aan cliënt toewijst.

## Definitie

	Rubriek	T key	L key		Type	Lengte	Codelijst
2512	TOEWIJZINGSTIJD			M	N	6	

	ID	Regel
Constraint	CS 65	Vullen met een geldig tijdstip, waarbij 000000 ('000000') niet is toegestaan.

## Bedrijfsregels

	Regel
OP 78	Het zorgkantoor kan de gewenste zorg in functies in etappes toewijzen; de functies hoeven niet allemaal op eenzelfde moment toegewezen te worden.





# ZK33 (Toewijzing zorg ZK-ZK)

BEP-model Wlz

iWlz 1.0 versie 1.1

## 2513 - INGANGSDATUM

[ZK33]

### Omschrijving

De datum waarop de toegewezen functie voor de eerste keer geleverd dient te worden.

### Definitie

	Rubriek	T key	L key		Type	Lengte	Codelijst
2513	INGANGSDATUM		ja	M	N	8	

## 2514 - EINDDATUM

[ZK33]

### Omschrijving

De datum waarop de toegewezen zorg eenheid voor de laatste keer geleverd dient te worden.

### Definitie

	Rubriek	T key	L key		Type	Lengte	Codelijst
2514	EINDDATUM			O	N	8	

	ID	Regel
Constraint	CS 3	Indien van toepassing vullen met een waarde die groter is dan, of gelijk is aan de BEGIN DATUM (of INGANGSDATUM) van de aangeduide periode.

## 2515 - REDEN INTREKKING

[ZK33]

### Omschrijving

De reden waarom een toewijzing wordt ingetrokken.

### Definitie

	Rubriek	T key	L key		Type	Lengte	Codelijst
2515	REDEN INTREKKING			O	N	1	COD172

## 2516 - KLASSE

[ZK33]

### Omschrijving

Gecodeerde aanduiding van de mate van zorg betreffende een functie, uitgedrukt in een klasse.

### Definitie

	Rubriek	T key	L key		Type	Lengte	Codelijst
2516	KLASSE			M	AN	4	COD756

	ID	Regel
Constraint	CS 74	'KE4', 'KE5', 'KE6' of 'KE7' vullen.
Technisch	TR 76	Indien een zorgtoewijzing met dezelfde logische sleutel reeds voorkomt, mogen de KLASSE en OPSLAG niet kleiner zijn dan in de eerdere toewijzing.

## Bedrijfsregels

	Regel
OP 33×1	Een afgegeven zorgtoewijzing mag gewijzigd worden waarbij de wijziging met een nieuw bericht moet worden doorgegeven.

## 2517 - INSTELLING BESTEMMING

[ZK33]

### Omschrijving

Identificerende code van de instelling waar de cliënt zorg zal gaan ontvangen.

### Definitie

	Rubriek	T key	L key		Type	Lengte	Codelijst
2517	INSTELLING BESTEMMING			O	N	8	

### Invulinstructie

Hoe moet worden omgegaan met INSTELLING BESTEMMING in de zorgtoewijzing? Als er sprake is van een intrekking van een zorgtoewijzing dan moet in de rubriek INSTELLING BESTEMMING, indien bekend, de instelling worden aangegeven aan welke de betreffende zorgseenheid is toegewezen.

## Bedrijfsregels

	Regel
OP 107	Het zorgkantoor moet, indien van toepassing, bij elke intrekking van een zorgtoewijzing aangeven welke zorgaanbieder de zorglevering overneemt.

## 2518 - LEVERINGSVORM

[ZK33]

### Omschrijving

Gecodeerde aanduiding van de vorm waarin de cliënt de zorg wenst te ontvangen/ontvangt.

### Definitie

	Rubriek	T key	L key		Type	Lengte	Codelijst
2518	LEVERINGSVORM		ja	M	N	1	COD578

	ID	Regel
Technisch	TR 43	Indien de ZZPCODE de waarde 999 (ZZP0) bevat, is voor LEVERINGSVORM alleen de waarde 4 (ZIN) toegestaan.

## Bedrijfsregels

	Regel
OP 114	Het CIZ moet voor de meeverhuizende partner een indicatie voor partnerverblijf afgeven met de leveringsvorm zorg in natura.

## 2519 - RESERVE

[ZK33]

### Omschrijving

Loze posities in een bericht ten behoeve van het op gelijke lengte brengen van records dan wel ruimte gereserveerd voor toekomstig gebruik.

### Definitie

	Rubriek	T key	L key		Type	Lengte	Codelijst
2519	RESERVE			S	AN	194	

## 2520 - EINDDATUM

[ZK33]

### Omschrijving

De datum waarop de toegewezen zorg eenheid voor de laatste keer geleverd dient te worden.

### Definitie

	Rubriek	T key	L key		Type	Lengte	Codelijst
2520	EINDDATUM			O	N	8	

	ID	Regel
Constraint	CS 3	Indien van toepassing vullen met een waarde die groter is dan, of gelijk is aan de BEGIN DATUM (of INGANGSDATUM) van de aangeduide periode.

## 9801 - KENMERK RECORD

[ZK33]

### Omschrijving

Identificatie van het soort record in een externe-integratiebericht.

### Definitie

	Rubriek	T key	L key		Type	Lengte	Codelijst
9801	KENMERK RECORD			M	N	2	

	ID	Regel
Constraint	CS 27	Vullen met het recordnummer uit de specificaties.

## Invulinstructie

In welke volgorde moeten de records worden opgenomen?

De volgorde van records wordt bepaald door de logische/fysieke relatie tussen de records.

In het geval er op hetzelfde niveau meerdere (kind-)records voorkomen, wordt de volgorde bepaald door de rubriek KENMERK RECORD. De rubriek IDENTIFICATIE DETAILRECORD wordt gevuld met aansluitende volgnummers (beginnend bij 1).

## 9802 - IDENTIFICATIE DETAILRECORD

[ZK33]

### Omschrijving

Unieke codering van een detailrecord.

### Definitie

	Rubriek	T key	L key		Type	Lengte	Codelijst
9802	IDENTIFICATIE DETAILRECORD	ja		M	N	12	

	ID	Regel
Constraint	CS 68	sleutelrubriek waarde overnemen uit het bovenliggende record

## Invulinstructie

In welke volgorde moeten de records worden opgenomen?

De volgorde van records wordt bepaald door de logische/fysieke relatie tussen de records.

In het geval er op hetzelfde niveau meerdere (kind-)records voorkomen, wordt de volgorde bepaald door de rubriek KENMERK RECORD. De rubriek IDENTIFICATIE DETAILRECORD wordt gevuld met aansluitende volgnummers (beginnend bij 1).

## 9803 - REGELNUMMER

[ZK33]

### Omschrijving

Uniek aanduiding van een regel vrije tekst.

### Definitie

	Rubriek	T key	L key		Type	Lengte	Codelijst
9803	REGELNUMMER	ja		M	N	4	

## 9804 - REGEL

[ZK33]

### Omschrijving

Vrije tekst (bijvoorbeeld een toelichting) in een bericht.

## Definitie

	Rubriek	T key	L key		Type	Lengte	Codelijst
9804	REGEL			M	AN	140	

## 9805 - RESERVE

[ZK33]

### Omschrijving

Loze posities in een bericht ten behoeve van het op gelijke lengte brengen van records dan wel ruimte gereserveerd voor toekomstig gebruik.

## Definitie

	Rubriek	T key	L key		Type	Lengte	Codelijst
9805	RESERVE			S	AN	152	

## 9901 - KENMERK RECORD

[ZK33]

### Omschrijving

Identificatie van het soort record in een externe-integratiebericht.

## Definitie

	Rubriek	T key	L key		Type	Lengte	Codelijst
9901	KENMERK RECORD	ja		M	N	2	

	ID	Regel
Constraint	CS 27	Vullen met het recordnummer uit de specificaties.

### Invulinstructie

In welke volgorde moeten de records worden opgenomen?

De volgorde van records wordt bepaald door de logische/fysieke relatie tussen de records.

In het geval er op hetzelfde niveau meerdere (kind-)records voorkomen, wordt de volgorde bepaald door de rubriek KENMERK RECORD. De rubriek IDENTIFICATIE DETAILRECORD wordt gevuld met aansluitende volgnummers (beginnend bij 1).

## 9902 - AANTAL CLIENTRECORDS

[ZK33]

### Omschrijving

Het aantal cliëntrecords in het bestand.

## Definitie

	Rubriek	T key	L key		Type	Lengte	Codelijst
9902	AANTAL CLIENTRECORDS			M	N	6	



	ID	Regel
Constraint	CS 1	Vullen met het aantal voorkomende records van dit type.

## 9903 - AANTAL RELATIERECORDS

[ZK33]

### Omschrijving

Het aantal relatierecords in het bestand.

### Definitie

	Rubriek	T key	L key		Type	Lengte	Codelijst
9903	AANTAL RELATIERECORDS			C	N	6	

	ID	Regel
Conditie	CD 11	Als er records van dit type in het bestand voorkomen, dan verplicht vullen, anders leeg laten.
Constraint	CS 1	Vullen met het aantal voorkomende records van dit type.

## 9904 - AANTAL ADRESRECORDS

[ZK33]

### Omschrijving

Het aantal adresrecords in het bestand.

### Definitie

	Rubriek	T key	L key		Type	Lengte	Codelijst
9904	AANTAL ADRESRECORDS			M	N	6	

	ID	Regel
Constraint	CS 1	Vullen met het aantal voorkomende records van dit type.

## 9905 - AANTAL ZIEKTEBEELD- EN STOORNISRECORDS

[ZK33]

### Omschrijving

Het aantal ziektebeeld- en stoornisrecords in het bestand.

### Definitie

	Rubriek	T key	L key		Type	Lengte	Codelijst
9905	AANTAL ZIEKTEBEELD- EN STOORNISRECORDS			C	N	6	

	ID	Regel
Conditie	CD 11	Als er records van dit type in het bestand voorkomen, dan verplicht vullen, anders leeg laten.
Constraint	CS 1	Vullen met het aantal voorkomende records van dit type.

## 9906 - AANTAL BEPERKINGRECORDS

[ZK33]

### Omschrijving

Het aantal beperkingrecords in het bestand.

### Definitie

	Rubriek	T key	L key		Type	Lengte	Codelijst
9906	AANTAL BEPERKINGRECORDS			C	N	6	

	ID	Regel
Conditie	CD 11	Als er records van dit type in het bestand voorkomen, dan verplicht vullen, anders leeg laten.
Constraint	CS 1	Vullen met het aantal voorkomende records van dit type.

## 9907 - AANTAL INDICATIEBESLUITRECORDS

[ZK33]

### Omschrijving

Het aantal indicatiebesluitrecords in het bestand.

### Definitie

	Rubriek	T key	L key		Type	Lengte	Codelijst
9907	AANTAL INDICATIEBESLUITRECORDS			M	N	6	

	ID	Regel
Constraint	CS 1	Vullen met het aantal voorkomende records van dit type.

## 9908 - AANTAL FUNCTIERECORDS (GEÏNDICEERD)

[ZK33]

### Omschrijving

Het aantal geïndiceerde functierecords in het bestand.

### Definitie

	Rubriek	T key	L key		Type	Lengte	Codelijst
9908	AANTAL FUNCTIERECORDS (GEÏNDICEERD)			C	N	6	

	ID	Regel
Conditie	CD 11	Als er records van dit type in het bestand voorkomen, dan verplicht vullen, anders leeg laten.
Constraint	CS 1	Vullen met het aantal voorkomende records van dit type.

## 9909 - AANTAL ZORGZWAARTEPAKKETRECORDS (GEÏNDICEERD)

[ZK33]

## Omschrijving

Het aantal geïndiceerde zorgzwaartepakketrecords in het bestand.

## Definitie

	Rubriek	T key	L key		Type	Lengte	Codelijst
9909	AANTAL ZORGZWAARTEPAKKETRECORDS (GEÏNDICEERD)			C	N	6	

	ID	Regel
Conditie	CD 11	Als er records van dit type in het bestand voorkomen, dan verplicht vullen, anders leeg laten.
Constraint	CS 1	Vullen met het aantal voorkomende records van dit type.

## 9910 - AANTAL SCORE STOORNISRECORDS

[ZK33]

## Omschrijving

Het aantal score stoornisrecords in het bestand.

## Definitie

	Rubriek	T key	L key		Type	Lengte	Codelijst
9910	AANTAL SCORE STOORNISRECORDS			C	N	6	

	ID	Regel
Conditie	CD 11	Als er records van dit type in het bestand voorkomen, dan verplicht vullen, anders leeg laten.
Constraint	CS 1	Vullen met het aantal voorkomende records van dit type.

## 9911 - AANTAL SCORE BEPERKINGRECORDS

[ZK33]

## Omschrijving

Het aantal score beperkingrecords in het bestand.

## Definitie

	Rubriek	T key	L key		Type	Lengte	Codelijst
9911	AANTAL SCORE BEPERKINGRECORDS			C	N	6	

	ID	Regel
Conditie	CD 11	Als er records van dit type in het bestand voorkomen, dan verplicht vullen, anders leeg laten.
Constraint	CS 1	Vullen met het aantal voorkomende records van dit type.

## 9912 - AANTAL FUNCTIERECORDS (TOEGEWEZEN)

[ZK33]



### **Omschrijving**

Het aantal toegewezen functierecords in het bestand.

### **Definitie**

	Rubriek	T key	L key		Type	Lengte	Codelijst
9912	AANTAL FUNCTIERECORDS (TOEGEWEZEN)			C	N	6	

	ID	Regel
Conditie	CD 11	Als er records van dit type in het bestand voorkomen, dan verplicht vullen, anders leeg laten.
Constraint	CS 1	Vullen met het aantal voorkomende records van dit type.

## **9913 - AANTAL ZORGZWAARTEPAKKETRECORDS (TOEGEWEZEN)**

[ZK33]

### **Omschrijving**

Het aantal toegewezen zorgzwaartepakketrecords in het bestand.

### **Definitie**

	Rubriek	T key	L key		Type	Lengte	Codelijst
9913	AANTAL ZORGZWAARTEPAKKETRECORDS (TOEGEWEZEN)			C	N	6	

	ID	Regel
Conditie	CD 11	Als er records van dit type in het bestand voorkomen, dan verplicht vullen, anders leeg laten.
Constraint	CS 1	Vullen met het aantal voorkomende records van dit type.

## **9914 - AANTAL COMMENTAARRECORDS**

[ZK33]

### **Omschrijving**

Het totaal aantal aangeleverde commentaarrecords in het bestand.

### **Definitie**

	Rubriek	T key	L key		Type	Lengte	Codelijst
9914	AANTAL COMMENTAARRECORDS			C	N	6	

	ID	Regel
Conditie	CD 11	Als er records van dit type in het bestand voorkomen, dan verplicht vullen, anders leeg laten.
Constraint	CS 1	Vullen met het aantal voorkomende records van dit type.

## **9915 - TOTAAL AANTAL DETAILRECORDS**

[ZK33]

**Omschrijving**

Het totaal aantal detailrecords in het bestand.

**Definitie**

	Rubriek	T key	L key		Type	Lengte	Codelijst
9915	TOTAAL AANTAL DETAILRECORDS			M	N	7	

	ID	Regel
Constraint	CS 75	Vullen met het totaal aantal detailrecords.

**9916 - RESERVE**

[ZK33]

**Omschrijving**

Loze posities in een bericht ten behoeve van het op gelijke lengte brengen van records dan wel ruimte gereserveerd voor toekomstig gebruik.

**Definitie**

	Rubriek	T key	L key		Type	Lengte	Codelijst
9916	RESERVE			S	AN	223	